



**Официальное издание
 Комитета по тарифам
 Санкт-Петербурга**

**№ 1'2012
 30 января**

Журнал зарегистрирован
 Управлением Федеральной
 службы по надзору в сфере связи,
 информационных технологий
 и массовых коммуникаций
 по Санкт-Петербургу
 и Ленинградской области
 (Свидетельство
 ПИ № ТУ 78-00675 от 27.08.2010)

Учредитель
 Комитет по тарифам
 Санкт-Петербурга
www.tarifspb.ru

Редакция
 Санкт-Петербургское
 государственное учреждение
 «Центр тарифно-экспертного
 обеспечения»
www.vestnik-kt.ru

Главный редактор
 Н.Н. Конарева
Редакционная коллегия
 Д.В. Коптин
 И.А. Болтенков
 Г.Г. Сафаров
 Д.А. Герасимов
 М.А. Вештеюнас
Обложка: фото
 Денис Кожин

Адрес редакции
 191023, Санкт-Петербург,
 ул. Садовая, д. 14/52, лит. А,
 тел. (812) 576-21-74
 факс (812) 576-21-60
vestnik@rek.gov.spb.ru
www.cteo.ru

НОРМАТИВНЫЕ ПРАВОВЫЕ АКТЫ

3

Распоряжение Комитета по тарифам Санкт-Петербурга № 1-р от 13.01.2012
 О внесении изменений в распоряжение Комитета по тарифам Санкт-Петербурга от 18.12.2009 № 215-р 3
 Распоряжение Комитета по тарифам Санкт-Петербурга № 2-р от 13.01.2012 О
 внесении изменения в распоряжение Комитета по тарифам Санкт-Петербурга
 от 24.12.2009 № 222-р 4
 Распоряжение Комитета по тарифам Санкт-Петербурга № 3-р от 13.01.2012 О
 внесении изменений в распоряжение Комитета по тарифам Санкт-Петербурга
 от 18.02.2010 № 9-р 5
 Распоряжение Комитета по тарифам Санкт-Петербурга № 12-р от 27.01.2012
 Об установлении тарифов на тепловую энергию, поставляемую обществом с ограни-
 ченной ответственностью «МегаСтрой» потребителям, расположенным на территории
 Санкт-Петербурга, на 2012 год. 6

**ИНФОРМАЦИОННЫЕ ПИСЬМА КОМИТЕТА ПО
 ТАРИФАМ САНКТ-ПЕТЕРБУРГА**

10

Информационное письмо Комитета по тарифам Санкт-Петербурга от
 26.01.2012 № 01-14-192/12-0-0 10
 Информационное письмо Комитета по тарифам Санкт-Петербурга от
 30.01.2012 № 01-14-208/12-0-0 12

**ИЗМЕНЕНИЕ В ПОЛОЖЕНИЕ О КОМИТЕТЕ ПО
 ТАРИФАМ САНКТ-ПЕТЕРБУРГА**

13

АНАЛИТИЧЕСКИЕ МАТЕРИАЛЫ

14

Колбин В.В., Иванченко Е.В. Применение опционов в процессе инвестирова-
 ния в сферу ЖКХ города Санкт – Петербурга. 14

СТАНДАРТЫ РАСКРЫТИЯ ИНФОРМАЦИИ

21

«Головной завод», ОАО 21
 «ГСР ТЭЦ», ЗАО 22
 «ГСР Водоканал», ЗАО 22
 «ИНТЕР РАО ЕЭС» (филиал Северо-Западная ТЭЦ), ОАО 24
 «КировТЭК», ЗАО 25
 «Компрессор», ОАО 25
 «ЛОМО», ОАО 26
 Санкт-Петербургское морское бюро машиностроения «Малахит», ОАО. . . 27
 «МегаСтрой», ООО 30
 «Особые экономические зоны» (филиал ОАО «Особые экономические зоны»
 в г. Санкт-Петербурге), ОАО 31
 «ПЕТЕРБУРГТЕПЛОЭНЕРГО», ООО 35
 «Петербургская торгово-промышленная компания», ООО 38
 «Пулковская ТЭЦ», ООО 40
 «Фирма «РОСС», ООО 42
 НПК «Северная заря», ОАО 44

| | |
|--|----|
| «Агентство «Шушары», ЗАО | 47 |
| «ТЭК СПб», ГУП | 51 |
| «Энергокомпания Теплопоставка», ООО | 54 |
| «ТГК-1» филиал «Невский» (г. Санкт-Петербург), ОАО | 56 |
| «Водоканал Санкт-Петербурга», ГУП | 57 |
| «Водтрансприбор», ОАО | 59 |

Подписано в печать

30.01.2012

Формат 60x90/8

Бумага мелованная.

Печать офсетная.

Печ. л. 14,0.

Тираж 300 экз.

Цена в розницу свободная.

Отпечатано в типографии

ООО «А-принт»

197101, Санкт-Петербург,

Б. Монетная, 16

ВЕСТНИК
КОМИТЕТА ПО ТАРИФАМ
САНКТ-ПЕТЕРБУРГА

**По вопросам размещения рекламы
обращайтесь в СПб ГУ «Центр тарифно-экспертного обеспечения»:**

№ 1'2012
30 января

191023, Санкт-Петербурга, ул. Садовая, д.14/52, лит. А. Тел. (812) 576-21-74,
Конарева Наталья Николаевна



НОРМАТИВНЫЕ ПРАВОВЫЕ АКТЫ

ПРАВИТЕЛЬСТВО САНКТ-ПЕТЕРБУРГА КОМИТЕТ ПО ТАРИФАМ САНКТ-ПЕТЕРБУРГА РАСПОРЯЖЕНИЕ

13.01.2012

1-р

О внесении изменений в распоряжение Комитета по тарифам Санкт-Петербурга от 18.12.2009 № 215-р

В соответствии с постановлением Правительства Санкт-Петербурга от 25.07.2011 № 1037 «О Порядке разработки и утверждения исполнительными органами государственной власти Санкт-Петербурга административных регламентов предоставления государственных услуг (исполнения государственных функций)», на основании протокола заседания правления Комитета по тарифам Санкт-Петербурга от 13.01.2012 № 3, в целях приведения правовых актов Комитета по тарифам Санкт-Петербурга в соответствие с действующим законодательством:

1. Внести в Административный регламент Комитета по тарифам Санкт-Петербурга по исполнению государственной функции «Установление цен на твердое топливо, реализуемое гражданам, управляющим организациями, товариществам собственников жилья, жилищным, жилищно-строительным кооперативам или иным специализированным потребительским кооперативам, созданным в целях удовлетворения потребностей граждан в жилье», утвержденный распоряжением Комитета по тарифам Санкт-Петербурга от 18.12.2009 № 215-р (далее – Административный регламент), следующие изменения:

1.1. Подпункт 2.1.1 пункта 2.1 раздела II Административного регламента дополнить словами «Адрес электронной почты Комитета для приема обращений заинтересованных лиц (далее – заявители) rek@gov.spb.ru».

1.2. Абзац 2 подпункта 2.1.4 пункта 2.1 раздела II Административного регламента изложить в следующей редакции:

«Информация по вопросам исполнения государственной функции, в том числе о ходе исполнения государственной функции, представляется заявителям при личном обращении в Комитет, по телефону, на основании их письменных обращений, в том числе отправленных по электронной почте».

1.3. Абзац 4 подпункта 2.1.4 пункта 2.1 раздела II Административного регламента изложить в следующей редакции:

«Комитетом принимаются обращения заявителей в письменном виде в свободной форме, направленные по почтовому адресу Комитета, указанному в подпункте 2.1.2 настоящего Административного регламента, а также направленные по адресу электронной почты, указанному в подпункте 2.1.1 настоящего Административного регламента, либо представленные лично гражданином или через представителя, уполномоченного подписывать обращение гражданина либо юридического лица.

Заявители также имеют право обращаться в Комитет для получения необходимой информации по справочным телефонам, указанным в настоящем подпункте».

1.4. Абзац 6 подпункта 2.1.4 пункта 2.1 раздела II Административного регламента после слов «их копии» дополнить словами «в том числе в электронной форме».

1.5. Абзац 1 подпункта 4.1.1 пункта 4.1 раздела IV Административного регламента изложить в следующей редакции:

«Заинтересованные лица имеют право обратиться с жалобой на действия (бездействие) и решения, осуществляемые (принятые) в ходе исполнения государственной функции, письменно в Комитет или лично к председателю Комитета в согласованную дату и время по телефону 576 21 50, по адресу электронной почты Комитета rek@gov.spb.ru».

2. Распоряжение вступает в силу через 10 дней после дня его официального опубликования.

3. Контроль за выполнением распоряжения остается за председателем Комитета по тарифам Санкт-Петербурга.

**Председатель Комитета
по тарифам Санкт-Петербурга**

Д.В. Коптин

**ПРАВИТЕЛЬСТВО САНКТ-ПЕТЕРБУРГА
КОМИТЕТ ПО ТАРИФАМ САНКТ-ПЕТЕРБУРГА
РАСПОРЯЖЕНИЕ**

13.01.2012

2-р

**О внесении изменения в распоряжение Комитета
по тарифам Санкт Петербурга от 24.12.2009 № 222-р**

В соответствии с постановлением Правительства Санкт-Петербурга от 25.07.2011 № 1037 «О Порядке разработки и утверждения исполнительными органами государственной власти Санкт-Петербурга административных регламентов предоставления государственных услуг (исполнения государственных функций)», на основании протокола заседания правления Комитета по тарифам Санкт-Петербурга от 13.01.2012 № 4, в целях приведения правовых актов Комитета по тарифам Санкт-Петербурга в соответствие с действующим законодательством:

1. Внести изменение в Административный регламент Комитета по тарифам Санкт Петербурга по исполнению государственной функции «Публикация в установленном порядке и направление до 1 апреля года, следующего за отчетным, в ФСТ России отчета о своей деятельности», утвержденный распоряжением Комитета по тарифам Санкт Петербурга от 24.12.2009 № 222-р, изложив абзац 2 пункта 1.2 раздела I Административного регламента в следующей редакции:

«постановлением Правительства Российской Федерации от 21.02.2011 № 97 «Об утверждении Типового положения об органе исполнительной власти субъекта Российской Федерации в области государственного регулирования тарифов» (Собрание законодательства Российской Федерации, 07.03.2011, № 10, ст. 1379);».

2. Распоряжение вступает в силу через 10 дней после дня его официального опубликования.

3. Контроль за выполнением распоряжения остается за председателем Комитета по тарифам Санкт-Петербурга.

**Председатель Комитета
по тарифам Санкт-Петербурга**

Д.В. Коптин

ПРАВИТЕЛЬСТВО САНКТ-ПЕТЕРБУРГА
КОМИТЕТ ПО ТАРИФАМ САНКТ-ПЕТЕРБУРГА
РАСПОРЯЖЕНИЕ

13.01.2012

3-р

**О внесении изменений в распоряжение Комитета по тарифам
Санкт Петербурга от 18.02.2010 № 9-р**

В соответствии с постановлением Правительства Санкт-Петербурга от 25.07.2011 № 1037 «О Порядке разработки и утверждения исполнительными органами государственной власти Санкт-Петербурга административных регламентов предоставления государственных услуг (исполнения государственных функций)», на основании протокола заседания правления Комитета по тарифам Санкт-Петербурга от 13.01.2012 № 5, в целях приведения правовых актов Комитета по тарифам Санкт-Петербурга в соответствие с действующим законодательством:

1. Внести в Административный регламент Комитета по тарифам Санкт-Петербурга по исполнению государственной функции «Организация выпуска специального печатного издания, в котором публикуются правовые акты Комитета по тарифам Санкт-Петербурга и другие материалы, относящиеся к вопросам государственного регулирования цен (тарифов), за счет средств бюджета Санкт-Петербурга», утвержденный распоряжением Комитета по тарифам Санкт-Петербурга от 18.02.2010 № 9-р (далее – Административный регламент), следующие изменения:

1.1. Абзац 3 пункта 1.2 раздела I Административного регламента исключить.

1.2. Подпункт 4.1.3 пункта 4.1 раздела IV Административного регламента изложить в следующей редакции:

«4.1.3. Заинтересованные лица по письменному обращению, в том числе в электронной форме, имеют право на получение в Комитете информации и документов, необходимых для обжалования действий (бездействия) уполномоченного на исполнение государственной функции должностного лица».

2. Распоряжение вступает в силу через 10 дней после дня его официального опубликования.

3. Контроль за выполнением распоряжения остается за председателем Комитета по тарифам Санкт-Петербурга.

**Председатель Комитета
по тарифам Санкт-Петербурга**

Д.В. Коптин

**ПРАВИТЕЛЬСТВО САНКТ-ПЕТЕРБУРГА
КОМИТЕТ ПО ТАРИФАМ САНКТ-ПЕТЕРБУРГА
РАСПОРЯЖЕНИЕ**

27.01.2012

12-р

**Об установлении тарифов на тепловую энергию, поставляемую
обществом с ограниченной ответственностью «МегаСтрой» потребителям, расположенным
на территории Санкт-Петербурга, на 2012 год**

В соответствии с Федеральным законом от 27.07.2010 № 190-ФЗ «О теплоснабжении», постановлением Правительства Российской Федерации от 26.02.2004 № 109 «О ценообразовании в отношении электрической и тепловой энергии в Российской Федерации», приказом ФСТ России от 06.08.2004 № 20-э/2 «Об утверждении Методических указаний по расчету регулируемых тарифов и цен на электрическую (тепловую) энергию на розничном (потребительском) рынке», приказом ФСТ России от 08.04.2005 № 130-э «Об утверждении Регламента рассмотрения дел об установлении тарифов и (или) их предельных уровней на электрическую (тепловую) энергию (мощность) и на услуги, оказываемые на оптовом и розничных рынках электрической (тепловой) энергии (мощности)», постановлением Правительства Санкт-Петербурга от 13.09.2005 № 1346 «О Комитете по тарифам Санкт-Петербурга» и на основании протокола заседания правления Комитета по тарифам Санкт-Петербурга от 27.01.2012 № 27:

1. Установить тарифы на тепловую энергию, поставляемую обществом с ограниченной ответственностью «МегаСтрой» потребителям, расположенным на территории Санкт-Петербурга, на 2012 год согласно приложениям №№ 1-3 к настоящему распоряжению.
2. Тарифы, установленные в пункте 1 настоящего распоряжения, действуют со дня вступления в силу настоящего распоряжения по 31.12.2012 с календарной разбивкой.
3. Распоряжение вступает в силу со дня его официального опубликования.

**И.о. председателя
Комитета по тарифам
Санкт-Петербурга**

И. А. Болтенков

Приложение № 1
к распоряжению
Комитета по тарифам
Санкт-Петербурга
от 27.01.2012 № 12-р

Тарифы на тепловую энергию, поставляемую обществом
с ограниченной ответственностью «МегаСтрой» потребителям,
расположенным на территории Санкт-Петербурга,
на 2012 год (на период по 30.06.2012)

| № п/п | Группа потребителей | Тарифы на тепловую энергию | | | | | |
|-------|---|----------------------------|----------------------------------|----------------------------------|-----------------------------------|-------------------------------|-----------------------------|
| | | Горячая вода | Отборный пар давлением | | | | Острый и редуцированный пар |
| | | | от 1,2 до 2,5 кг/см ² | от 2,5 до 7,0 кг/см ² | от 7,0 до 13,0 кг/см ² | свыше 13,0 кг/см ² | |
| 1 | 2 | 3 | 4 | 5 | 6 | 7 | 8 |
| 1. | Потребители, оплачивающие производство и передачу тепловой энергии | | | | | | |
| | одноставочный, руб./Гкал | 1238.37 | — | — | — | — | — |
| | двухставочный | | | | | | |
| | за энергию, руб./Гкал | — | — | — | — | — | — |
| | за мощность, тыс. руб. в месяц/Гкал/ч | — | — | — | — | — | — |
| | Население (тарифы указываются с учетом НДС) | | | | | | |
| | одноставочный, руб./Гкал | 1238.37 | — | — | — | — | — |
| | двухставочный | | | | | | |
| | за энергию, руб./Гкал | — | — | — | — | — | — |
| | за мощность, тыс. руб. в месяц/Гкал/ч | — | — | — | — | — | — |
| 2. | Потребители, оплачивающие производство тепловой энергии (получающие тепловую энергию на коллекторах производителей) | | | | | | |
| | одноставочный, руб./Гкал | — | — | — | — | — | — |
| | двухставочный | | | | | | |
| | за энергию, руб./Гкал | — | — | — | — | — | — |
| | за мощность, тыс. руб. в месяц/Гкал/ч | — | — | — | — | — | — |
| | Население (тарифы указываются с учетом НДС) | | | | | | |
| | одноставочный, руб./Гкал | — | — | — | — | — | — |
| | двухставочный | | | | | | |
| | за энергию, руб./Гкал | — | — | — | — | — | — |
| | за мощность, тыс. руб. в месяц/Гкал/ч | — | — | — | — | — | — |

Примечание:

Обществом с ограниченной ответственностью «МегаСтрой» применяется упрощенная система налогообложения в соответствии с положениями действующего законодательства.

**Приложение № 2
к распоряжению
Комитета по тарифам
Санкт-Петербурга
от 27.01.2012 № 12-р**

**Тарифы на тепловую энергию, поставляемую обществом
с ограниченной ответственностью «МегаСтрой» потребителям,
расположенным на территории Санкт-Петербурга, на 2012 год
(на период с 01.07.2012 по 31.08.2012)**

| № п/п | Группа потребителей | Тарифы на тепловую энергию | | | | | |
|-------|---|----------------------------|----------------------------------|----------------------------------|-----------------------------------|-------------------------------|-----------------------------|
| | | Горячая вода | Отборный пар давлением | | | | Острый и редуцированный пар |
| | | | от 1,2 до 2,5 кг/см ² | от 2,5 до 7,0 кг/см ² | от 7,0 до 13,0 кг/см ² | свыше 13,0 кг/см ² | |
| 1 | 2 | 3 | 4 | 5 | 6 | 7 | 8 |
| 1. | Потребители, оплачивающие производство и передачу тепловой энергии | | | | | | |
| | одноставочный, руб./Гкал | 1238.37 | — | — | — | — | — |
| | двухставочный | | | | | | |
| | за энергию, руб./Гкал | — | — | — | — | — | — |
| | за мощность, тыс. руб. в месяц/Гкал/ч | — | — | — | — | — | — |
| | Население (тарифы указываются с учетом НДС) | | | | | | |
| | одноставочный, руб./Гкал | 1238.37 | — | — | — | — | — |
| | двухставочный | | | | | | |
| | за энергию, руб./Гкал | — | — | — | — | — | — |
| | за мощность, тыс. руб. в месяц/Гкал/ч | — | — | — | — | — | — |
| 2. | Потребители, оплачивающие производство тепловой энергии (получающие тепловую энергию на коллекторах производителей) | | | | | | |
| | одноставочный, руб./Гкал | — | — | — | — | — | — |
| | двухставочный | | | | | | |
| | за энергию, руб./Гкал | — | — | — | — | — | — |
| | за мощность, тыс. руб. в месяц/Гкал/ч | — | — | — | — | — | — |
| | Население (тарифы указываются с учетом НДС) | | | | | | |
| | одноставочный, руб./Гкал | — | — | — | — | — | — |
| | двухставочный | | | | | | |
| | за энергию, руб./Гкал | — | — | — | — | — | — |
| | за мощность, тыс. руб. в месяц/Гкал/ч | — | — | — | — | — | — |

Примечание:

Обществом с ограниченной ответственностью «МегаСтрой» применяется упрощенная система налогообложения в соответствии с положениями действующего законодательства.

Приложение № 3
к распоряжению
Комитета по тарифам
Санкт-Петербурга
от 27.01.2012 № 12-р

Тарифы на тепловую энергию, поставляемую обществом
с ограниченной ответственностью «МегаСтрой» потребителям,
расположенным на территории Санкт-Петербурга, на 2012 год
(на период с 01.09.2012 по 31.12.2012)

| № п/п | Группа потребителей | Тарифы на тепловую энергию | | | | | |
|-------|---|----------------------------|----------------------------------|----------------------------------|-----------------------------------|-------------------------------|-----------------------------|
| | | Горячая вода | Отборный пар давлением | | | | Острый и редуцированный пар |
| | | | от 1,2 до 2,5 кг/см ² | от 2,5 до 7,0 кг/см ² | от 7,0 до 13,0 кг/см ² | свыше 13,0 кг/см ² | |
| 1 | 2 | 3 | 4 | 5 | 6 | 7 | 8 |
| 1. | Потребители, оплачивающие производство и передачу тепловой энергии | | | | | | |
| | одноставочный, руб./Гкал | 1238.37 | — | — | — | — | — |
| | двухставочный | | | | | | |
| | за энергию, руб./Гкал | — | — | — | — | — | — |
| | за мощность, тыс. руб. в месяц/Гкал/ч | — | — | — | — | — | — |
| | Население (тарифы указываются с учетом НДС) | | | | | | |
| | одноставочный, руб./Гкал | 1238.37 | — | — | — | — | — |
| | двухставочный | | | | | | |
| | за энергию, руб./Гкал | — | — | — | — | — | — |
| | за мощность, тыс. руб. в месяц/Гкал/ч | — | — | — | — | — | — |
| 2. | Потребители, оплачивающие производство тепловой энергии (получающие тепловую энергию на коллекторах производителей) | | | | | | |
| | одноставочный, руб./Гкал | — | — | — | — | — | — |
| | двухставочный | | | | | | |
| | за энергию, руб./Гкал | — | — | — | — | — | — |
| | за мощность, тыс. руб. в месяц/Гкал/ч | — | — | — | — | — | — |
| | Население (тарифы указываются с учетом НДС) | | | | | | |
| | одноставочный, руб./Гкал | — | — | — | — | — | — |
| | двухставочный | | | | | | |
| | за энергию, руб./Гкал | — | — | — | — | — | — |
| | за мощность, тыс. руб. в месяц/Гкал/ч | — | — | — | — | — | — |

Примечание:

Обществом с ограниченной ответственностью «МегаСтрой» применяется упрощенная система налогообложения в соответствии с положениями действующего законодательства.



ИНФОРМАЦИОННЫЕ ПИСЬМА КОМИТЕТА ПО ТАРИФАМ САНКТ-ПЕТЕРБУРГА

ИНФОРМАЦИОННОЕ ПИСЬМО КОМИТЕТА ПО ТАРИФАМ САНКТ-ПЕТЕРБУРГА ОТ 26.01.2012 № 01-14-192/12-0-0

О тарифах на коммунальные услуги и содержание и ремонт жилого помещения для населения Санкт-Петербурга на 2012 год

В целях недопущения необоснованного роста платежей граждан за коммунальные услуги, а также нарушений со стороны жилищных организаций по расчету платежей граждан за предоставленные коммунальные услуги и размеров платы за содержание и ремонт жилого помещения Комитет по тарифам Санкт-Петербурга сообщает следующее.

В соответствии с требованиями Жилищного кодекса Российской Федерации при расчетах с гражданами за коммунальные услуги на территории Санкт-Петербурга должны применяться тарифы на коммунальные ресурсы, установленные Комитетом по тарифам Санкт-Петербурга в соответствии с действующим законодательством и процедурой государственного регулирования, в рамках предельных минимальных и максимальных уровней тарифов, утвержденных ФСТ России, с календарной разбивкой, предусмотренной тарифной политикой, одобренной Правительством Российской Федерации.

Тарифы на коммунальные услуги для населения Санкт-Петербурга с 01.01.2012 сохраняются на уровне декабря 2011 года. Таким образом, в январе 2012 года при неизменном объеме предоставляемых коммунальных услуг сумма платежа гражданина за коммунальные услуги должна оставаться постоянной.

Причиной изменения размера платежа в случае неизменного объема предоставляемых коммунальных услуг может являться применение жилищной организацией тарифов, отличных от установленных исполнительным органом государственной власти — Комитетом по тарифам Санкт-Петербурга. Административное наказание за такое нарушение предусмотрено статьей 14.6 КоАП Российской Федерации. При выявлении подобных фактов в действиях жилищных организаций гражданам следует обращаться в Комитет по тарифам Санкт-Петербурга для возбуждения дела об административном правонарушении и проведении административного расследования, с целью приведения расчетов в соответствие с требованиями законодательства, а также произведения при необходимости перерасчета размера платы за коммунальные услуги.

Изменение тарифов для населения на отдельные виды ресурсов в 2012 году произойдет два раза — с 01.07.2012 и 01.09.2012 — на тепловую энергию (горячую воду), холодную воду и водоотведение, на твердое топливо:

| Вид коммунального ресурса, услуги | Единица измерения | с 01.01.2012 по 30.06.2012 | с 01.07.2012 по 31.08.2012 | с 01.09.2012 по 31.12.2012 | Средний тариф за 2012 год |
|-----------------------------------|-------------------|----------------------------|----------------------------|----------------------------|---------------------------|
| 1 | 2 | 3 | 4 | 5 | 6 |
| Тепловая энергия | руб./Гкал | 1 050 | 1 113 | 1 175 | 1 102 |
| РОСТ ТАРИФА, % | % | 100,00% | 106,0% | 105,6% | 105,0% |
| Холодная вода, водоотведение | руб./м3 | 15,78 | 16,72 | 17,72 | 16,58 |
| РОСТ ТАРИФА, % | % | 100% | 106,0% | 106,0% | 105,1% |
| Цена на уголь | руб./т | 1 603,00 | 1 699,18 | 1 794,33 | 1 682,81 |

| <i>1</i> | <i>2</i> | <i>3</i> | <i>4</i> | <i>5</i> | <i>6</i> |
|----------------------|---------------------|----------|----------|----------|----------|
| РОСТ ЦЕНЫ, % | % | 100,00% | 106,0% | 105,6% | 105,0% |
| Цена на дрова-швырок | руб./м ³ | 615,00 | 651,90 | 688,41 | 645,62 |
| РОСТ ЦЕНЫ, % | % | 100,00% | 106,0% | 105,6% | 105,0% |

Изменение тарифов на электрическую энергию, природный и сжиженный газ будет осуществлено только один раз с 01.07.2012:

| Вид коммунального ресурса, услуги | Единица измерения | с 01.01.2012 по 30.06.2012 | с 01.07.2012 по 31.12.2012 | Средний тариф за 2012 год |
|--|---------------------|----------------------------|----------------------------|---------------------------|
| <i>1</i> | <i>2</i> | <i>3</i> | <i>4</i> | <i>5</i> |
| Электрическая энергия в домах с газовыми плитами | руб./кВт·ч | 2,80 | 2,97 | 2,89 |
| дневная зона | руб./кВт·ч | 2,81 | 2,98 | 2,90 |
| ночная зона | руб./кВт·ч | 1,71 | 1,81 | 1,76 |
| РОСТ ТАРИФА, % | % | 100% | 105,8% | 102,9% |
| Электрическая энергия в домах с электрическими плитами | руб./кВт·ч | 1,96 | 2,08 | 2,02 |
| <i>дневная зона</i> | <i>руб./кВт·ч</i> | <i>1,97</i> | <i>2,09</i> | <i>2,03</i> |
| ночная зона | руб./кВт·ч | 1,20 | 1,27 | 1,24 |
| РОСТ ТАРИФА, % | % | 100% | 105,8% | 102,9% |
| Природный газ | руб./м ³ | 3 805,78 | 4 375,43 | 4 090,61 |
| РОСТ ТАРИФА, % | % | 100% | 115,0% | 107,5% |
| Сжиженный газ | руб./кг | 21,53 | 24,77 | 23,15 |
| РОСТ ЦЕНЫ, % | % | 100% | 115,0% | 107,5% |

Необходимо отметить, что дополнительной мерой для оптимизации расходов на коммунальные ресурсы жилищных организаций является установка общедомовых приборов учета потребления коммунальных ресурсов, а также наладка внутридомовых систем инженерных коммуникаций, прежде всего систем теплоснабжения многоквартирного дома.

В связи с тем, что размер платы за содержание и ремонт жилого помещения нанимателей государственного жилищного фонда Санкт-Петербурга с 01.01.2012 остается неизменным по сравнению с декабрем 2011 года, Комитет по тарифам Санкт-Петербурга считает целесообразным такой порядок распространить и для собственников помещений в многоквартирных домах.

Прирост величины среднего платежа за коммунальные услуги и содержание и ремонт жилого помещения для граждан Санкт-Петербурга в среднем за 2012 год составит 3,3%, а величина платежа в среднем душевом доходе не превысит 6%.

Необходимо также отметить, что приказом Министерства регионального развития Российской Федерации от 19.09.2011 № 454 утверждена примерная форма платежного документа для внесения платы за содержание и ремонт жилого помещения и предоставление коммунальных услуг.

Обращаем особое внимание на то, что жилищными организациями (либо организациями, выполняющими работу по сбору и обработке информации от жилищных организаций и выставлению счетов гражданам) в платежном документе для внесения платы за содержание и ремонт жилого помещения и предоставление коммунальных услуг должно неукоснительно соблюдаться правило указания тарифов на коммунальные услуги (электро-, тепло- и газоснабжение, холодное водоснабжение и водоотведение), установленных государственным органом исполнительной власти — Комитетом по тарифам Санкт-Петербурга

И.о. председателя Комитета

И.А.Болтенков

ИНФОРМАЦИОННОЕ ПИСЬМО КОМИТЕТА ПО ТАРИФАМ САНКТ-ПЕТЕРБУРГА ОТ 30.01.2012 № 01-14-208/12-0-0

О признании утратившим силу распоряжения Комитета по тарифам Санкт-Петербурга от 20.12.2011 № 500-р

Настоящим письмом Комитет по тарифам Санкт-Петербурга сообщает, что распоряжением Комитета по тарифам Санкт-Петербурга от 27.01.2012 № 14-р признано утратившим силу распоряжение Комитета по тарифам Санкт-Петербурга от 20.12.2011 № 500-р «Об установлении тарифов на тепловую энергию для потребителей, расположенных на территории Санкт-Петербурга, получающих тепловую энергию от теплоснабжающих организаций, на 2012 год».

На основании части 3 статьи 8 Федерального закона «О теплоснабжении» от 27.07.2010 № 190-ФЗ подлежащие регулированию цены (тарифы) на товары, услуги в сфере теплоснабжения устанавливаются в отношении каждой организации, осуществляющей регулируемые виды деятельности в сфере теплоснабжения, и в отношении каждого регулируемого вида деятельности.

Исходя из изложенного, всем организациям, деятельность которых подлежит государственному регулированию в соответствии с указанным Федеральным законом, следует обратиться в Комитет по тарифам Санкт-Петербурга с заявлением об открытии дела об установлении тарифов на регулируемый вид деятельности в области теплоснабжения.

Процедура государственного регулирования тарифов на тепловую энергию определена Правилами государственного регулирования и применения тарифов на электрическую и тепловую энергию в Российской Федерации, утвержденными постановлением Правительства Российской Федерации от 26.02.2004 № 109, Методическими указаниями по расчету регулируемых тарифов и цен на электрическую (тепловую) энергию на розничном (потребительском) рынке, утвержденными приказом ФСТ России от 06.08.2004 № 20-э/2, и Регламентом рассмотрения дел об установлении тарифов и (или) их предельных уровней на электрическую (тепловую) энергию (мощность) и на услуги, оказываемые на оптовом и розничном рынках электрической (тепловой) энергии (мощности), утвержденным приказом ФСТ России от 08.04.2005 № 130-э.

Обращаем Ваше внимание, что согласно Федеральному закону от 23.11.2009 № 261-ФЗ «Об энергосбережении и о повышении энергетической эффективности и о внесении изменений в отдельные законодательные акты Российской Федерации» организации, осуществляющие регулируемые виды деятельности, обязаны принять программы в области энергосбережения и повышения энергетической эффективности.

В связи с этим, в составе расчетных и обосновывающих материалов для установления тарифов Вашей организации на 2012 год необходимо представить программу в области энергосбережения и повышения энергетической эффективности, удовлетворяющую требованиям, изложенным в статье 25 указанного Федерального закона.

В соответствии с распоряжением РЭК Санкт-Петербурга и Комитета по энергетике и инженерному обеспечению от 11.05.2005 № 16-р/42 «Об утверждении Временного порядка согласования адресных программ ремонта, адресных программ капитальных вложений, программ энергосбережения, инвестиционных программ организаций, осуществляющих регулируемую деятельность в сфере электро-, тепло-, газо-, водоснабжения и водоотведения на территории Санкт-Петербурга» данная программа должна быть согласована Комитетом по энергетике и инженерному обеспечению.

Таким образом, для открытия дела об установлении тарифов на тепловую энергию, отпускаемую теплоснабжающей организацией потребителям, расположенным на территории Санкт-Петербурга, в соответствии с указанными нормативными правовыми актами, Вам необходимо направить в адрес Комитета по тарифам Санкт-Петербурга письменное заявление на имя председателя Комитета по тарифам Санкт-Петербурга об открытии дела об установлении тарифов на тепловую энергию, поставляемую теплоснабжающей организацией потребителям, расположенным на территории Санкт-Петербурга, подписанное руководителем организации — заявителя и заверенное печатью организации-заявителя.

Информируем Вас о том, что для получения исчерпывающей информации относительно предоставления Вами расчетных обосновывающих материалов, прилагаемых к заявлению об открытии дела об установлении тарифов на тепловую энергию, а также об осуществлении процедуры государственного регулирования Вы можете обратиться к сотрудникам Комитета по тарифам Санкт-Петербурга.

Контактные данные руководителей структурных подразделений Комитета по тарифам Санкт-Петербурга и сотрудников по направлениям деятельности размещены на официальном портале Администрации Санкт-Петербурга в разделе, освещающем деятельность Комитета

по тарифам Санкт-Петербурга http://www.gov.spb.ru/gov/admin/otrasl/energ_kom, а также на сайте Комитета по тарифам Санкт-Петербурга <http://tarifspb.ru/>.

Дополнительно сообщаем, что в соответствии с постановлением Правительства

Санкт-Петербурга от 04.10.2010 № 1306 создано Санкт-Петербургское государственное бюджетное учреждение «Центр тарифно-экспертного обеспечения», подведомственное Комитету по тарифам Санкт-Петербурга, целью деятельности которого является материально-техническое обеспечение деятельности Комитета по тарифам Санкт-Петербурга в сфере государственного регулирования тарифов, в том числе осуществление анализа документов для определения экономической обоснованности и документального подтверждения расходов и прибыли предприятий, осуществляющих регулируемые виды деятельности, проверка обоснованности расчета соответствующих им тарифов, а также оказание услуги по подготовке документов предприятиям, осуществляющим регулируемые виды деятельности, для определения экономически обоснованной величины расходов и прибыли, формирующих тарифы на регулируемые виды деятельности.

Информируем о том, что для систематизации процесса подготовки и передачи информации в Санкт-Петербурге действует региональный сегмент федеральной государственной информационной системы «Единая информационно-аналитическая система «ФСТ России — РЭК Санкт-Петербурга — субъекты регулирования» (далее — ЕИАС).

Информация о подключении к Санкт-Петербургскому региональному сегменту единой информационно-аналитической системы ФСТ России, а также о получении программного обеспечения доступна в Интернете по адресу <http://www.spb.eias.ru/>.

И.о. председателя Комитета

И.А.Болтенков

ИЗМЕНЕНИЯ В ПОЛОЖЕНИЕ О КОМИТЕТЕ ПО ТАРИФАМ САНКТ-ПЕТЕРБУРГА

Комитет по тарифам Санкт-Петербурга сообщает, что в соответствии с постановлением Правительства Санкт-Петербурга от 25.01.2012 № 42 «О внесении изменений в постановление Правительства Санкт-Петербурга от 13.09.2005 № 1346 в Положение о Комитете по тарифам Санкт-Петербурга внесены изменения, касающиеся адреса места нахождения данного органа исполнительной власти: Садовая ул., д. 14/52, литера А, Санкт-Петербург, 191023. Кроме того, в Положение внесены изменения в части полномочий Комитета: дополнены пункты, касающиеся контроля за соблюдением стандартов раскрытия информации субъектами оптового рынка электрической энергии и мощности и розничного рынка электрической энергии; стандартов раскрытия информации теплоснабжающими и теплосетевыми организациями. В соответствии с внесенными изменениями Комитет уполномочен утверждать формы предоставления информации, к которой обеспечивается свободный доступ, а также правила заполнения данных форм. Полный текст постановления Правительства Санкт-Петербурга от 25.01.2012 № 42 http://www.tarifspb.ru/news/index.php?ELEMENT_ID=623



АНАЛИТИЧЕСКИЕ МАТЕРИАЛЫ

**Председатель ОКЭС при Комитете по тарифам Санкт – Петербурга,
Колбин В.В. профессор, Иванченко Е.В. магистрант СПбГУ**

Санкт-Петербургский государственный университет

Применение опционов в процессе инвестирования в сферу ЖКХ города Санкт – Петербурга

Экономическая формулировка проблемы. Современный этап развития России характеризуется пусть не достаточно высоким, но стабильным ростом экономики.

Продолжается модернизация страны. Государство стремится преодолеть мировой кризис, последствия которого, безусловно, отражаются на экономической ситуации в регионах России – в том числе и в Санкт – Петербурге.

Еще с докризисного периода бюджет города формируется со значительным дефицитом. Администрация Санкт – Петербурга ожидает рост бюджета города, но вместе с тем увеличится и дефицит бюджета. Чтобы уменьшить его, необходимы инвестиции в экономику города.

Если рассматривать Санкт – Петербург с точки зрения инвестиционной привлекательности, то, стоит отметить, что город обладает колоссальными ресурсами, которые, либо в малой степени, либо вообще никак не задействованы. В первую очередь это земля, энергетика, туризм... Грамотно вложенные деньги позволят рассчитывать в будущем на соответствующие доходы. При этом бюджет города получит дополнительные финансовые средства в виде больших разовых денежных вливаний, а также налогов и других финансовых поступлений.

Учитывая современную развитость мировых фондовых бирж, а также их насыщенность инвесторами можно сделать вывод о том, что поиск инвестиций для Санкт – Петербурга стоит осуществлять именно там.

Если сформировать активы, которые станут объектом для инвестирования, и представить их на бирже в качестве опционов, то можно не только найти потенциальных инвесторов, но и, в зависимости от ситуации на рынке, разработать способы реализации намеченного проекта.

Под способами реализации проекта подразумевается рассмотрение различных ситуаций, которые могут сложиться на рынке, а также различных видов поведения потенциальных инвесторов. Однако не стоит забывать о том, что любые виды сделок на бирже сопровождаются определенными рисками, которые, естественно, нужно учитывать.

Таким образом, задача сводится к исследованию, насколько будет эффективна сделка для обеих сторон: города и инвесторов.

С точки зрения экономической проблемы, в этой статье рассматривается процесс привлечения дополнительных инвестиций для Санкт – Петербурга, путем инвестирования в сектор жилищно – коммунального хозяйства города. Причем рассматривается процесс инвестирования на долгосрочную перспективу – 20 лет (2011 – 2030 гг.). Иными словами, актив жилищно – коммунального хозяйства города, с предполагаемым десятипроцентным ежегодным внутренним ростом, а также тринадцатипроцентным рыночным ростом, будет представлен на бирже в виде опциона, и, соответственно, в качестве объекта для инвестирования.

По своей структуре актив жилищно – коммунального хозяйства Санкт – Петербурга является портфелем, поскольку состоит из собственников. Следовательно, актив жилищно – коммунального хозяйства города следует представить в виде нескольких опционов (по числу собственников и предоставляемых услуг) и рассматривать по отдельности поведение уже нескольких опционов.

В данной статье рассматриваются только услуги жилищно – коммунального хозяйства, предоставляемые населению города. В этом случае актив жилищно – коммунального хозяйства города состоит из восьми видов услуг: платы за наем жилья, теплоснабжения, горячей воды, холодной воды и водоотвода, электроснабжения, содержания и ремонта лифтов, жилищных услуг, газоснабжения.

Было принято решение, что в качестве подлежащих опционам объектов будут рассмотрены четыре вида услуг актива жилищно – коммунального хозяйства: теплоснабжение, горячая вода, холодная вода и электроснабжение. В частности, были проведены соответствующие исследования, касающиеся годовых объемов указанных подотраслей в денежном эквиваленте.

Таким образом, на двадцатилетнем интервале будут исследоваться только указанные четыре вила услуг актива жилищно – коммунального хозяйства Санкт – Петербурга. Результаты исследований приведены ниже в таблицах.

Опционы. Под опционом понимают оплаченное право, но не обязательство, купить или продать некоторые базовые активы на заранее определенных условиях при наступлении срока или до него.

В качестве базовых активов могут служить как классические финансовые инструменты (акции, облигации и т.д.), так и различные товары (нефть, золото, зерно), а также фондовые индексы и т. д.

За получение права, предусмотренного опционом, его владелец, при заключении контракта, уплачивает продавцу некоторую премию. Она представляет собой стоимость опциона. Таким образом, само право в этой операции становится товаром. В свою очередь премия, выплачиваемая за опцион, – это оплата права воспользоваться возможными выгодами от владения опционом.

Различают опционы на право покупки (option call), и на право продажи (option put). Оговоренная в контракте цена подлежащего опциону актива называется ценой исполнения.

Цель владельца опциона call – воспользоваться своим правом и купить базовый актив по цене исполнения, когда она ниже рыночной и на этом получить прибыль. Владелец опциона put извлекает прибыль в совершенно противоположной ситуации, а именно если продает актив по цене исполнения, когда она выше рыночной.

Опцион, который может быть реализован только в оговоренный в контракте день, называют европейским. Если опцион может быть исполнен в любой момент на протяжении всего срока действия контракта, то такой опцион называют американским.

Все исследования, на которые опирается эта статья, основываются на одной модели ценообразования опционов. Это модель ценообразования европейских опционов – модель Блэка – Шоулза (Black – Scholes). Она была взята за основу для исследований в случае европейских опционов, поскольку именно эта модель считается наиболее эффективной для европейских опционов.

В особенности, указанная модель исследовалась с учетом выплаты дивидендов. На основе этого были вычислены не только численные значения европейских опционов, но также и численные значения показателей их рискованных характеристик.

Что касается рискованных характеристик, то, стоит отметить, что рассматривались не все рискованные характеристики, а только наиболее значимые из них, а именно: дельта (измеритель ценового риска), лямбда (измеритель волатильного риска) и ро (измеритель процентного риска).

Как уже было сказано в экономической постановке задачи, сформированный актив жилищно – коммунального хозяйства Санкт – Петербурга был представлен в виде четырех опционов. Каждый из этих четырех опционов рассматривался в европейском варианте с учетом фактора сезонности.

Под фактором сезонности понимается следующее: календарный год был разбит на четыре сезона (зима, весна, лето и осень). Было принято решение, что, пусть, для условности, сезон состоит из трех месяцев. На каждом из указанных сезонов, с учетом реальности, были составлены функции принадлежности. Указанные функции принадлежности показывают, как изменяется в денежном эквиваленте объем подлежащего опциону актива и с какой вероятностью может наблюдаться тот или иной объем подлежащего опциону актива в денежном эквиваленте.

Результаты проведенных исследований. Итак, возникает следующая ситуация: город Санкт – Петербург представляет на бирже свои активы ЖКХ в виде некоторого количества опционов и, соответственно, является владельцем опционов put на указанные активы. Потенциальные инвесторы приобретают опционы call на указанные выше активы. Необходимо исследовать эффективность сделки, при которой обе участвующие стороны (город и инвесторы) исполняют свои опционы.

Иными словами, необходимо исследовать эффективность сделки для обеих участвующих сторон, при которой город продает инвесторам свои активы ЖКХ в двадцатилетнем объеме.

На первом этапе будет произведена количественная оценка денежных поступлений за год от использования населением Санкт – Петербурга услуг жилищно – коммунального хозяйства. Результаты приведены ниже в таблицах.

| Состав платежей | Годовой объем, млрд. руб. |
|-----------------------------|---------------------------|
| Плата за наем | ≈ 4,1 |
| Теплоснабжение | ≈ 7,9 |
| Горячая вода | ≈ 19,4 |
| Холодная вода и канализация | ≈ 18,9 |
| Электроснабжение | ≈ 12,8 |
| Содержание и ремонт лифтов | ≈ 0,66 |
| Жилищные услуги | ≈ 13,7 |
| Газоснабжение | ≈ 1,4 |
| Всего | ≈ 79 |

Рис. 1.

| Состав платежей | Годовой объем, млрд. руб. |
|-----------------------------|---------------------------|
| Плата за наем | ≈ 0,343 |
| Теплоснабжение | ≈ 1,13 |
| Горячая вода | ≈ 1,62 |
| Холодная вода и канализация | ≈ 1,57 |
| Электроснабжение | ≈ 1,1 |
| Содержание и ремонт лифтов | ≈ 0,055 |
| Жилищные услуги | ≈ 1,14 |
| Газоснабжение | ≈ 0,2 |
| Всего | ≈ 7 |

Рис. 2.

Таким образом, город представляет на бирже активы ЖКХ в объеме порядка 170 млрд. долларов или примерно 4,5 трлн. рублей (по современному курсу валют).

Напомним, что в качестве подлежащих опционам активов рассматривались следующие составляющие актива ЖКХ: теплоснабжение, горячая вода, холодная вода, электроснабжение. Каждый из перечисленных видов услуг рассматривается в течение четырех сезонов (зима, весна, лето, осень) длительностью 3 месяца каждый. Спрогнозируем поведение каждого вида услуг на каждом из рассмотренных выше четырех сезонов (зима, весна, лето, осень). Составленные прогнозы показывают, как изменяется в денежном эквиваленте объем подлежащего опциону актива и с какой вероятностью может наблюдаться тот или иной объем подлежащего опциону актива в денежном эквиваленте (млрд.рублей). С точки зрения психологии принятия решений потенциальные инвесторы делятся на три группы: рискофобы, рисконейтралы и рискофилы. Соответственно, прогнозирование проводилось для каждой из указанных выше групп потенциальных инвесторов.

В случае рискофоба (рис.3., актив ЖКХ, зима) получаем следующий прогноз:

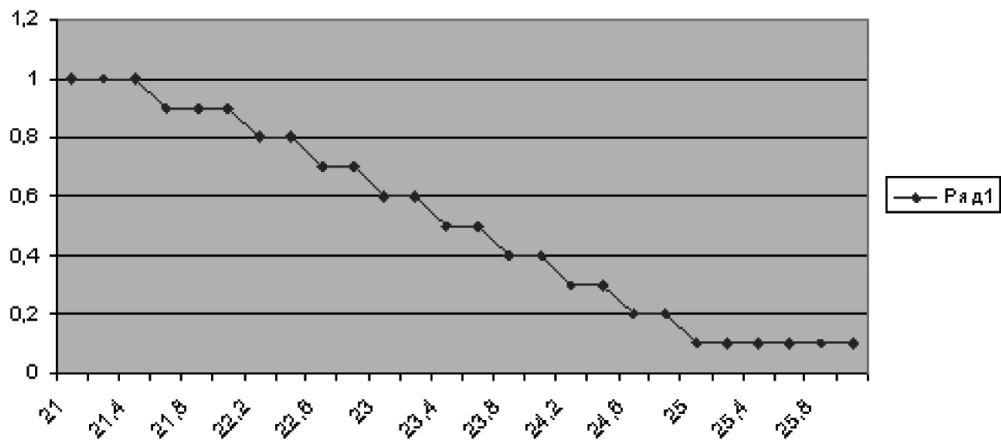


Рис. 3.

В случае рисконейтрала (рис. 4., актив ЖКХ, зима) получаем следующий прогноз:

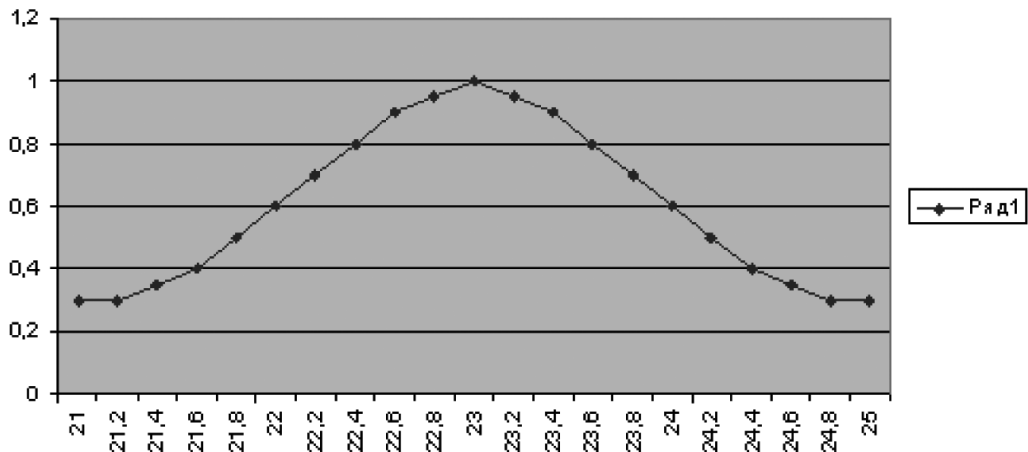


Рис. 4.

В случае рискофила (рис.5, актив ЖКХ, зима) получаем следующий прогноз:

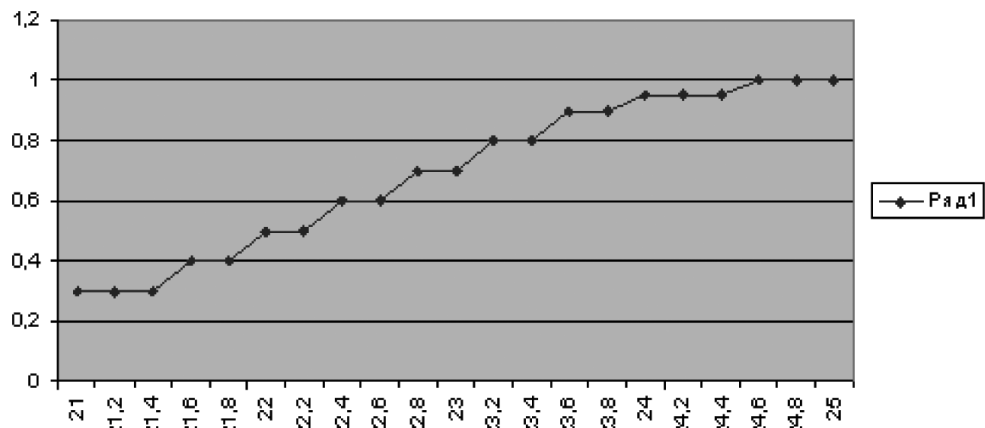


Рис. 5.

Следующим этапом стало вычисление значений call и put опционов, а также их рисковых характеристик для каждой из четырех рассматриваемых подотраслей актива ЖКХ. Стоит отметить, что в процессе исследований моделировалась ситуация для исполнения put опциона и, как следствие, исследовалась эффективность сделки в первую очередь для города.

Анализ полученных результатов. Проведем анализ всего проделанного. Обратимся к результатам исследований. Рассмотрим параметр чувствительности цены опциона под названием дельта. Кроме своего основного смысла (измеритель чувствительности цены опциона при незначительных колебаниях цены актива) дельта включает в себе еще один смысл. Ее также трактуют как определенную вероятность того, что опцион окажется прибыльным. Опционы, находящиеся «глубоко в деньгах» имеют большие по величине дельты. Стоит отметить, что по результатам исследований значение дельты для опционов put на протяжении 20 лет изменялось, в среднем, в пределах 67 - 85 процентов. Поскольку город изначально является владельцем опциона put (Д2) на актив жилищно - коммунального хозяйства, то это означает, что эффективность для города весьма высока и составляет те самые 67 - 85 процентов. Что касается опциона call (Д1), то этим опционом владеют потенциальные инвесторы. Для них значение дельты, или, вероятности попадания опциона «в деньги», за 20 лет изменялось в пределах 13-30 процентов. Столь низкая вероятность попадания опциона «в деньги» объясняется тем, что в исследованиях моделировалась ситуация для put опциона, и, тем самым, в первую очередь исследовалась эффективность сделки для города.

Пример одной таблицы с данными по изменению показателей дельты опционов одной из подотраслей актива жилищно - коммунального хозяйства Санкт - Петербурга представлен ниже (рис.6).

| Год | dl | N(dl) | Д1 | Д2 |
|------|-------|--------|----------|-----------|
| 2012 | -0,51 | 0,3050 | 0,302721 | -0,689807 |
| 2013 | -0,66 | 0,2546 | 0,252698 | -0,739830 |
| 2014 | -0,58 | 0,2810 | 0,278900 | -0,713628 |
| 2015 | -0,51 | 0,3050 | 0,302721 | -0,689807 |
| 2016 | -0,6 | 0,2743 | 0,272250 | -0,720278 |
| 2017 | -0,54 | 0,2946 | 0,292399 | -0,700129 |
| 2018 | -0,6 | 0,2743 | 0,272250 | -0,720278 |
| 2019 | -0,65 | 0,2578 | 0,255874 | -0,736654 |
| 2020 | -0,57 | 0,2843 | 0,282176 | -0,710352 |
| 2021 | -0,6 | 0,2743 | 0,272250 | -0,720278 |
| 2022 | -0,53 | 0,2981 | 0,295873 | -0,696655 |
| 2023 | -0,55 | 0,2912 | 0,289024 | -0,703504 |
| 2024 | -0,55 | 0,2912 | 0,289024 | -0,703504 |
| 2025 | -0,55 | 0,2912 | 0,289024 | -0,703504 |
| 2026 | -0,55 | 0,2912 | 0,289024 | -0,703504 |
| 2027 | -0,54 | 0,2946 | 0,292399 | -0,700129 |
| 2028 | -0,57 | 0,2843 | 0,282176 | -0,710352 |
| 2029 | -0,55 | 0,2912 | 0,289024 | -0,703504 |
| 2030 | -0,57 | 0,2843 | 0,282176 | -0,710352 |

Рис. 6.

Обратимся к параметру лямбда чувствительности цены опциона. Указанный параметр является измерителем чувствительности цены опциона к незначительным изменениям волатильности на рынке. Если опционы находятся «глубоко в деньгах» или глубоко «вне денег», то для них лямбда стремится к нулю, а если опционы находятся «около денег», то, в этом случае лямбда принимает максимальные значения. По результатам исследований можно сделать вывод о том, что в нашем случае опционы находятся «около денег».

Пример одной таблицы с данными по изменению показателей лямбды опционов одной из подотраслей актива жилищно - коммунального хозяйства Санкт - Петербурга представлен ниже (рис.7).

| Год | dl | n(dl) | S | Lambda c, p |
|------|-------|--------|-------|-------------|
| 2012 | -0,51 | 0,3503 | 4,3 | 0,747518 |
| 2013 | -0,66 | 0,3209 | 4,7 | 0,748480 |
| 2014 | -0,58 | 0,3372 | 5,2 | 0,870169 |
| 2015 | -0,51 | 0,3503 | 5,7 | 0,990895 |
| 2016 | -0,6 | 0,3332 | 6,3 | 1,041738 |
| 2017 | -0,54 | 0,3448 | 6,9 | 1,180672 |
| 2018 | -0,6 | 0,3332 | 7,6 | 1,256699 |
| 2019 | -0,65 | 0,3230 | 8,35 | 1,338449 |
| 2020 | -0,57 | 0,3391 | 9,2 | 1,548205 |
| 2021 | -0,6 | 0,3332 | 10,1 | 1,670087 |
| 2022 | -0,53 | 0,3467 | 11,15 | 1,918410 |
| 2023 | -0,55 | 0,3429 | 12,25 | 2,084569 |
| 2024 | -0,55 | 0,3429 | 13,5 | 2,297281 |
| 2025 | -0,55 | 0,3429 | 14,8 | 2,518500 |
| 2026 | -0,55 | 0,3429 | 16,3 | 2,773754 |
| 2027 | -0,54 | 0,3448 | 17,95 | 3,071457 |
| 2028 | -0,57 | 0,3391 | 19,7 | 3,315177 |
| 2029 | -0,55 | 0,3429 | 21,7 | 3,692666 |
| 2030 | -0,57 | 0,3391 | 23,85 | 4,013553 |

Рис. 7.

Рассмотрим параметр ρ чувствительности цены опциона. Он является измерителем чувствительности цены опциона к изменению рыночной процентной ставки. ρ принимает положительные значения для опционов call и всегда отрицательные значения для опционов put. Минимальное значение ρ имеют опционы «глубоко вне денег», а максимальное - опционы «глубоко в деньгах». Более высокое значение ρ имеют долгосрочные опционы, тогда как у краткосрочных опционов ρ приближается к 0. Если обратиться к результатам проведенных исследований, то в большинстве случаев ρ принимает довольно большие значения, а в случаях, где ρ принимает значения, близкие к 0, немалую роль играет фактор краткосрочности (поскольку рассматриваемый временной интервал равен 0,25 года).

Пример одной таблицы с данными по изменению показателей дельты опционов одной из подотраслей актива жилищно - коммунального хозяйства Санкт - Петербурга представлен ниже (рис.8).

| Год | dl | n(dl) | S | Lambda c, p |
|------|-------|--------|------|-------------|
| 2012 | -0,51 | 0,3503 | 4,3 | 0,747518 |
| 2013 | -0,66 | 0,3209 | 4,7 | 0,748480 |
| 2014 | -0,58 | 0,3372 | 5,2 | 0,870169 |
| 2015 | -0,51 | 0,3503 | 5,7 | 0,990895 |
| 2016 | -0,6 | 0,3332 | 6,3 | 1,041738 |
| 2017 | -0,54 | 0,3448 | 6,9 | 1,180672 |
| 2018 | -0,6 | 0,3332 | 7,6 | 1,256699 |
| 2019 | -0,65 | 0,3230 | 8,35 | 1,338449 |
| 2020 | -0,57 | 0,3391 | 9,2 | 1,548205 |

| | | | | |
|------|-------|--------|-------|----------|
| 2021 | -0,6 | 0,3332 | 10,1 | 1,670087 |
| 2022 | -0,53 | 0,3467 | 11,15 | 1,918410 |
| 2023 | -0,55 | 0,3429 | 12,25 | 2,084569 |
| 2024 | -0,55 | 0,3429 | 13,5 | 2,297281 |
| 2025 | -0,55 | 0,3429 | 14,8 | 2,518500 |
| 2026 | -0,55 | 0,3429 | 16,3 | 2,773754 |
| 2027 | -0,54 | 0,3448 | 17,95 | 3,071457 |
| 2028 | -0,57 | 0,3391 | 19,7 | 3,315177 |
| 2029 | -0,55 | 0,3429 | 21,7 | 3,692666 |
| 2030 | -0,57 | 0,3391 | 23,85 | 4,013553 |

Рис. 8.

Обобщение полученных результатов. Итоги. В данной статье рассматривалось применение опционов в процессе инвестирования в сферу жилищно - коммунального хозяйства Санкт - Петербурга.

С точки зрения экономической проблемы, в этой статье исследовался процесс привлечения дополнительных инвестиций для Санкт -Петербурга, путем инвестирования в сектор жилищно - коммунального хозяйства города. Причем рассматривался процесс инвестирования на долгосрочную перспективу - 20 лет (2011 - 2030 гг.). Иными словами, актив жилищно - коммунального хозяйства города, с предполагаемым десятипроцентным ежегодным внутренним ростом, а также тринадцатипроцентным рыночным ростом и рассчитанный на 20 лет вперед (2011 - 2030 гг.), представлен на бирже в качестве объекта для инвестирования.

В данной статье рассматривались только услуги жилищно -коммунального хозяйства, предоставляемые населению города. В этом случае актив жилищно - коммунального хозяйства города состоит из восьми видов услуг: платы за наем жилья, теплоснабжения, горячей воды, холодной воды и водоотвода, электроснабжения, содержания и ремонта лифтов, жилищных услуг, газоснабжения.

Было принято решение, что в качестве подлежащих опционам объектов будут рассмотрены четыре вида услуг актива жилищно -коммунального хозяйства: теплоснабжение, горячая вода, холодная вода и электроснабжение. В частности, были проведены соответствующие исследования, касающиеся годовых объемов указанных видов услуг в денежном эквиваленте.

Таким образом, на двадцатилетнем интервале исследовались только указанные четыре вида услуг актива жилищно - коммунального хозяйства Санкт - Петербурга.

По итогам полученных результатов был проведен соответствующий анализ, результаты которого отразили высокую эффективность сделки для города.

Если продажа активов ЖКХ Санкт - Петербурга состоится, то город получит огромное разовое денежное вливание (порядка 170 млрд. долларов по современному курсу валют), которое, несомненно, можно использовать для развития города. Инвесторы в свою очередь получают выгодное размещение своих денежных инвестиций и дивиденды.



СТАНДАРТЫ РАСКРЫТИЯ ИНФОРМАЦИИ

«Головной завод», ОАО

Форма СТ-ТС.18

Информация о наличии (отсутствии) технической возможности доступа к регулируемым товарам и услугам, регистрации и ходе реализации заявок на подключение к системе теплоснабжения

ОАО «Головной завод»

наименование регулируемой организации

за 2011 год

нарастающим итогом

| Система теплоснабжения | Количество поданных и зарегистрированных заявок на подключение к системе теплоснабжения | Количество исполненных заявок на подключение к системе теплоснабжения | Количество заявок на подключение к системе теплоснабжения, по которым принято решение об отказе в подключении | Резерв мощности системы теплоснабжения, Гкал/час |
|--|---|---|---|--|
| Котельная, г. Санкт-Петербург, Грузовой проезд, д. 13. | 2 | 2 | 0 | 23,58 |
| ВСЕГО: | 2 | 2 | 0 | 23,58 |

Примечание: Изменение резерва мощности системы теплоснабжения по сравнению с 9 месяцами 2011 г. вызвано отказом нескольких абонентов от пользования тепловой энергией в отопительном периоде 2011-2012 г. и подключением нового абонента.

http://www.golovnoyavod.ru/images/otchetnost/2011/sri_golovnoyavod_2011.xls

«ГСР ТЭЦ», ЗАО

Форма СТ-ТС.18

**Информация о наличии (отсутствии) технической возможности доступа
к регулируемым товарам и услугам, регистрации и ходе реализации заявок на подключение
к системе теплоснабжения**

ЗАО «ГСР ТЭЦ»

наименование регулируемой организации

за 2011 год

нарастающим итогом

| Система теплоснабжения | Количество поданных и зарегистрированных заявок на подключение к системе теплоснабжения | Количество исполненных заявок на подключение к системе теплоснабжения | Количество заявок на подключение к системе теплоснабжения, по которым принято решение об отказе в подключении | Резерв мощности системы теплоснабжения |
|-------------------------------------|---|---|---|--|
| Двухтрубная с открытым водоразбором | 10 шт. | 0 | 0 | 357,452 Гкал / час |
| | | | | |

http://gov.spb.ru/gov/admin/otrasl/energ_kom/inform

Справочно: количество выданных техусловий на подключение - 10 шт.

«ГСР Водоканал», ЗАО

СТ-ВС.40

**Информация о наличии (отсутствии) технической возможности доступа
к регулируемым товарам и услугам, регистрации и ходе реализации заявок на подключение
к системе теплоснабжения**

ЗАО «ГСР Водоканал»

наименование регулируемой организации

за 2011 год

нарастающим итогом

| Система водоснабжения | Количество поданных и зарегистрированных заявок на подключение к системе холодного водоснабжения | Количество исполненных заявок на подключение к системе холодного водоснабжения | Количество заявок на подключение к системе холодного водоснабжения, в отношении которых принято решение об отказе в подключении | Резерв мощности системы холодного водоснабжения |
|------------------------|--|--|---|---|
| Питьевое водоснабжение | 6 | 0 | 0 | * |

http://gov.spb.ru/gov/admin/otrasl/energ_kom/inform

* резерв мощности системы холодного водоснабжения обеспечивается ГУП Водоканал согласно заявкам потребителей.

«ГСР Водоканал», ЗАО

СТ-ВО.51

**Информация о наличии (отсутствии) технической возможности доступа
к регулируемым товарам и услугам, регистрации и ходе реализации заявок на подключение
к системе теплоснабжения**

ЗАО «ГСР Водоканал»

наименование регулируемой организации

за 2011 год

нарастающим итогом

| Система водоотведения и (или) объект очистки сточных вод | Количество поданных и зарегистрированных заявок на подключение к системе водоотведения и объекту очистки сточных вод | Количество исполненных заявок на подключение к системе водоотведения и объекту очистки сточных вод | Количество исполненных заявок на подключение к системе водоотведения и объекту очистки сточных вод | Резерв мощности системы водоотведения и (или) объекта очистки сточных вод |
|--|--|--|--|---|
| Водоотведение | 12 | 0 | 1 | * |
| Очистка сточных вод | 6 | 0 | 1 | 2000 м ³ /сут. |

http://gov.spb.ru/gov/admin/otrasl/energ_kom/inform

* резерв мощности системы холодного водоснабжения обеспечивается ГУП Водоканал согласно заявкам потребителей.

«ИНТЕР РАО ЕЭС» (филиал Северо-Западная ТЭЦ»), ОАО

Форма СТ-ТС.12

Информация о ценах (тарифах) на регулируемые товары и услуги и надбавках к этим ценам (тарифам) в сфере теплоснабжения и сфере оказания услуг по передаче тепловой энергии на 2012 год

ОАО «ИНТЕР РАО ЕЭС» (филиал Северо-Западная ТЭЦ»)

наименование регулируемой организации

| Наименование утвержденных тарифов и (или) надбавок | Наименование регулирующего органа, принявшего решение об утверждении цен (тарифов) и надбавок к ним | Реквизиты решения об утверждении цен (тарифов) и надбавок к ним | | Величина установленного тарифа или надбавки | | Срок действия тарифа или надбавки | Источник официального опубликования решения об утверждении цен (тарифов) и надбавок к ним | |
|---|---|---|------------|---|---|-----------------------------------|---|--|
| | | дата | номер | население, руб./Гкал (с НДС) | прочие потребители, руб./Гкал (без НДС) | | | |
| Тарифы на тепловую энергию (мощность): | | | | | | | | |
| - горячая вода | потребители, оплачивающие производство тепловой энергии (получающие тепловую энергию на коллекторах производителей) | Комитет по тарифам Санкт-Петербурга | 20/12/2011 | 516-р | - | 403 | с 01.01.2012 по 30.06.2012 | «Вестник Комитета по тарифам Санкт-Петербурга», спец. выпуск №3 от 20.12.2011. |
| - | | | | | 427,18 | с 01.07.2012 по 31.08.2012 | | |
| - | | | | | 692,76 | с 01.09.2012 по 31.12.2012 | | |
| Тарифы на передачу тепловой энергии (мощности) | | | | | | | | |
| Надбавки к ценам (тарифам) на тепловую энергию для потребителей | | | | | | | | |
| Надбавки к тарифам регулируемых организаций на тепловую энергию | | | | | | | | |
| Надбавки к тарифам регулируемых организаций на передачу тепловой энергию | | | | | | | | |
| Тарифы на подключение создаваемых (реконструируемых) объектов недвижимости к системе теплоснабжения | | | | | | | | |
| Тарифы регулируемых организаций на подключение к системе теплоснабжения | | | | | | | | |

http://gov.spb.ru/gov/admin/otrasl/energ_kom/inform

«КировТЭК», ЗАО

Форма СТ-ТС.18

Информация о наличии (отсутствии) технической возможности доступа к регулируемым товарам и услугам, регистрации и ходе реализации заявок на подключение к системе теплоснабжения

ЗАО «КировТЭК»

наименование регулируемой организации

за 2011 года

нарастающим итогом

| Система теплоснабжения | Количество поданных и зарегистрированных заявок на подключение к системе теплоснабжения | Количество исполненных заявок на подключение к системе теплоснабжения | Количество заявок на подключение к системе теплоснабжения, по которым принято решение об отказе в подключении | Резерв мощности системы теплоснабжения |
|------------------------|---|---|---|--|
| Теплофикационная вода | нет | нет | нет | 65,8 |
| Пар | нет | нет | нет | 10 |

Информация размещена на официальном сайте Комитета по тарифам Санкт-Петербурга http://www.gov.spb.ru/gov/admin/otrasl/energ_kom/inform

«Компрессор», ОАО

Форма СТ-ТС.18

Информация о наличии (отсутствии) технической возможности доступа к регулируемым товарам и услугам, регистрации и ходе реализации заявок на подключение к системе теплоснабжения

ОАО «Компрессор»

наименование регулируемой организации

за 4 квартал 2011 года

нарастающим итогом

| №п.п | Наименование показателя | Значение |
|------|---|----------|
| 1 | Количество поданных заявок на подключение к системе теплоснабжения | 0 |
| 2 | Количество зарегистрированных заявок на подключение к системе теплоснабжения | 0 |
| 3 | Количество исполненных заявок на подключение к системе теплоснабжения | 0 |
| 4 | Количество заявок на подключение к системе теплоснабжения, по которым принято решение об отказе в подключении | 0 |
| 5 | Резерв мощности системы теплоснабжения Всего (Гкал/час) | 0,00 |
| 5.1 | Котельная Сампсониевский пр., д. 64 | 0,00 |
| 5.2 | Котельная ул. Литовская д.8 корпус 3, Лит. А | 0,00 |
| 6 | Справочно: количество выданных техусловий на подключение | 0 |

Адрес сайта в сети Интернет: <http://compressor.spb.ru/akceoner.html>

«ЛОМО», ОАО

Форма СТ-ТС.18

**Информация о наличии (отсутствии) технической возможности доступа
к регулируемым товарам и услугам, регистрации и ходе реализации заявок
на подключение к системе теплоснабжения**

ОАО «ЛОМО»

наименование регулируемой организации

за 2011 года

нарастающим итогом

| Система теплоснабжения | Количество поданных и зарегистрированных заявок на подключение к системе теплоснабжения | Количество исполненных заявок на подключение к системе теплоснабжения | Количество заявок на подключение к системе теплоснабжения, по которым принято решение об отказе в подключении | Резерв мощности системы теплоснабжения |
|------------------------|---|---|---|--|
| Территория 1 | 0 | 0 | | 42.2 Гкал/час |
| Территория 2 | 0 | 0 | | 1 Гкал/час |
| Территория 3 | 0 | 0 | | 6.9 Гкал/час |
| Территория 4 | 0 | 0 | | 0.5 Гкал/час |
| Территория 5 | 0 | 0 | | 6.5 Гкал/час |

http://gov.spb.ru/gov/admin/otrasl/energ_kom/inform

**Информация об инвестиционной программе
«СПМБМ «Малахит», ОАО в 2011 году программа не разрабатывалась**

СТ-ИП (план)

наименование инвестиционной программы

| Цель инвестиционной программы | Сроки реализации инвестиционной программы | | Потребности в финансовых средствах, необходимых для реализации инвестиционной программы, тыс.рублей | | | | Источники финансирования инвестиционной программы, тыс.рублей | Показатели эффективности реализации инвестиционной программы | | | | |
|-------------------------------|---|-----------|---|-------------|-----------|--|---|--|---|------------|-----------------|--|
| | начало | окончание | на весь период реализации | в том числе | | | | | | | | |
| | | | | по годам | | | | | | | по мероприятиям | |
| | | | 20... год | 20... год | 20... год | | ИТОГО | Наименование показателя | Единица измерения | Количество | | |
| | | | Мероприятие № 1 | | | | | | | | ИТОГО | |
| | | | | | | | | | ИТОГО | | | |
| | | | | | | | | | амортизация | | | |
| | | | | | | | | | прибыль (без учета налога на прибыль) | | | |
| | | | | | | | | | "за счет инвестиционной надбавки (без учета налога на прибыль)" | | | |
| | | | Мероприятие № 2 | | | | | "за счет платы за подключение (без учета налога на прибыль)" | | | | |
| | | | | | | | | | бюджетные источники | | | |
| | | | | | | | | | прочие | | | |
| | | | | | | | | | ИТОГО | | | |
| | | | | | | | | | амортизация | | | |
| | | | | | | | | | прибыль (без учета налога на прибыль) | | | |
| | | | | | | | | | за счет инвестиционной надбавки (без учета налога на прибыль) | | | |
| | | | | | | | | за счет платы за подключение (без учета налога на прибыль) | | | | |
| | | | | | | | | бюджетные источники | | | | |
| | | | | | | | | прочие | | | | |
| | | | ... | | | | | | | | | |

http://gov.spb.ru/gov/admin/otrasl/energ_kom/inform

**Информация об отчете о реализации инвестиционной программы
«СПМБМ «Малахит», ОАО программа не разрабатывалась**

СТ-ИП (отчет)

наименование инвестиционной программы

| Цель инвестиционной программы | Сроки реализации инвестиционной программы | | на весь период реализации | Потребности в финансовых средствах, необходимых для реализации инвестиционной программы, тыс.рублей | | | | Источники финансирования инвестиционной программы, тыс. рублей | Использование инвестиционных средств, тыс.рублей | | | | | Изменение технико-экономических показателей | | | | |
|-------------------------------|---|-----------|---------------------------|---|-----------|-----------|-----------------|--|---|--------------------------|------------|-------------|------------|---|-------------------|------------|--|--|
| | начало | окончание | | в том числе | | | | | Всего за отчетный год | в том числе по кварталам | | | | | | | | |
| | | | | по годам | | | по мероприятиям | | | I квартал | II квартал | III квартал | IV квартал | Наименование показателя | Единица измерения | Количество | | |
| | | | | 20... год | 20... год | 20... год | | ИТОГО | | | | | | | | | | |
| | | | | | | | | ИТОГО | | | | | | | | | | |
| | | | Мероприятие № 1 | | | | | амортизация | | | | | | | | | | |
| | | | | | | | | | прибыль (без учета налога на прибыль) | | | | | | | | | |
| | | | | | | | | | "за счет инвестиционной надбавки (без учета налога на прибыль)" | | | | | | | | | |
| | | | | | | | | | "за счет платы за подключение (без учета налога на прибыль)" | | | | | | | | | |
| | | | | | | | | | бюджетные источники | | | | | | | | | |
| | | | Мероприятие № 2 | | | | | прочие | | | | | | | | | | |
| | | | | | | | | | ИТОГО | | | | | | | | | |
| | | | | | | | | | амортизация | | | | | | | | | |
| | | | | | | | | | прибыль (без учета налога на прибыль) | | | | | | | | | |
| | | | | | | | | | за счет инвестиционной надбавки (без учета налога на прибыль) | | | | | | | | | |
| | | | | | | | | за счет платы за подключение (без учета налога на прибыль) | | | | | | | | | | |

| | | | | | | | | | | | | | | | | | | | | | | | | |
|--|--|--|-----|--|--|--|--|--|---------------------|--|--|--|--|--|--|--|--|--|--|--|--|--|--|--|
| | | | | | | | | | бюджетные источники | | | | | | | | | | | | | | | |
| | | | | | | | | | прочие | | | | | | | | | | | | | | | |
| | | | ... | | | | | | | | | | | | | | | | | | | | | |

http://gov.spb.ru/gov/admin/otrasl/energ_kom/inform

Санкт-Петербургское морское бюро машиностроения «Малахит», ОАО

Форма СТ-ТС.18

Информация о наличии (отсутствии) технической возможности доступа к регулируемым товарам и услугам, регистрации и ходе реализации заявок на подключение к системе теплоснабжения

ОАО Санкт-Петербургское морское бюро машиностроения «Малахит»

наименование регулируемой организации

за 4 квартал 2011 года

нарастающим итогом

| Система теплоснабжения | Количество поданных и зарегистрированных заявок на подключение к системе теплоснабжения | Количество исполненных заявок на подключение к системе теплоснабжения | Количество заявок на подключение к системе теплоснабжения, по которым принято решение об отказе в подключении | Резерв мощности системы теплоснабжения |
|------------------------|---|---|---|--|
| СЭПБ | нет | нет | нет | 5,67 Гкал/час |
| ОАО "СПМБМ | | | | |
| «Малахит» | | | | |
| Московское шоссе | | | | |
| дом. 29, к.2 | | | | |

http://gov.spb.ru/gov/admin/otrasl/energ_kom/inform

«МегаСтрой», ООО

Форма СТ-ТС.12

**Информация о ценах (тарифах) на регулируемые товары
и услуги и надбавках к этим ценам (тарифам) в сфере теплоснабжения
и оказания услуг по передаче тепловой энергии на 2012 год**

ООО «МегаСтрой»

наименование регулируемой организации

| Наименование утвержденных тарифов и (или) надбавок | Наименование регулирующего органа, принявшего решение об утверждении цен (тарифов) и надбавок к ним | Реквизиты решения об утверждении цен (тарифов) и надбавок к ним | | Величина установленного тарифа или надбавки | | Срок действия тарифа или надбавки | Источник официального опубликования решения об утверждении цен (тарифов) и надбавок к ним |
|---|---|---|-------|---|---|-----------------------------------|---|
| | | дата | номер | население, руб./Гкал (с НДС) | прочие потребители, руб./Гкал (без НДС) | | |
| Тарифы на тепловую энергию (мощность): | | | | | | | |
| - горячая вода потребители, оплачивающие производство и передачу тепловой энергии | Комитет по тарифам Санкт-Петербурга | 27/01/2012 | 12-р | 1238,37 | 1238,37 | с 01.01.2012 по 30.06.2012 | «Вестник Комитета по тарифам Санкт-Петербурга», № 1 от 30.01.2012. |
| | | | | 1238,37 | 1238,37 | с 01.07.2012 по 31.08.2012 | |
| | | | | 1238,37 | 1238,37 | с 01.09.2012 по 31.12.2012 | |
| Тарифы на передачу тепловой энергии (мощности) | | | | | | | |
| Надбавки к ценам (тарифам) на тепловую энергию для потребителей | | | | | | | |
| Надбавки к тарифам регулируемых организаций на тепловую энергию | | | | | | | |
| Надбавки к тарифам регулируемых организаций на передачу тепловой энергию | | | | | | | |
| Тарифы на подключение создаваемых (реконструируемых) объектов недвижимости к системе теплоснабжения | | | | | | | |
| Тарифы регулируемых организаций на подключение к системе теплоснабжения | | | | | | | |

Примечание: Обществом с ограниченной ответственностью «МегаСтрой» применяется упрощенная система налогообложения в соответствии с положениями действующего законодательства.
http://gov.spb.ru/gov/admin/otrasl/energ_kom/inform

**«Особые экономические зоны» (филиал ОАО «Особые экономические зоны»
в г. Санкт-Петербурге), ОАО**

Форма СТ-ТС.12

**Информация о ценах (тарифах) на регулируемые товары
и услуги и надбавках к этим ценам (тарифам) в сфере теплоснабжения
и оказания услуг по передаче тепловой энергии на 2012 год**

**ОАО «Особые экономические зоны» (филиал ОАО «Особые экономические зоны»
в г. Санкт-Петербурге)**

наименование регулируемой организации

| Наименование утвержденных тарифов и (или) надбавок | Наименование регулирующего органа, принявшего решение об утверждении цен (тарифов) и надбавок к ним | Реквизиты решения об утверждении цен (тарифов) и надбавок к ним | | Величина установленного тарифа или надбавки | | Срок действия тарифа или надбавки | Источник официального опубликования решения об утверждении цен (тарифов) и надбавок к ним |
|---|---|---|-------|---|---|-----------------------------------|---|
| | | дата | номер | население, руб./Гкал (с НДС) | прочие потребители, руб./Гкал (без НДС) | | |
| Тарифы на тепловую энергию (мощность): | | | | | | | |
| - горячая вода потребители, оплачивающие производство и передачу тепловой энергии | Комитет по тарифам Санкт-Петербурга | 20/12/2011 | 521-р | - | 1281,66 | с 01.01.2012 по 30.06.2012 | «Вестник Комитета по тарифам Санкт-Петербурга», спец. выпуск №3 от 20.12.2011. |
| | | | | - | 1281,66 | с 01.07.2012 по 31.08.2012 | |
| | | | | - | 1281,66 | с 01.09.2012 по 31.12.2012 | |
| Тарифы на передачу тепловой энергии (мощности) | | | | | | | |
| Надбавки к ценам (тарифам) на тепловую энергию для потребителей | | | | | | | |
| Надбавки к тарифам регулируемых организаций на тепловую энергию | | | | | | | |
| Надбавки к тарифам регулируемых организаций на передачу тепловой энергию | | | | | | | |
| Тарифы на подключение создаваемых (реконструируемых) объектов недвижимости к системе теплоснабжения | | | | | | | |
| Тарифы регулируемых организаций на подключение к системе теплоснабжения | | | | | | | |

**«Особые экономические зоны» (филиал ОАО «Особые экономические зоны»
в г. Санкт-Петербурге), ОАО**

СТ-ВС.34

**Информация о ценах (тарифах) на регулируемые товары
и услуги и надбавках к этим ценам (тарифам) в сфере теплоснабжения
и оказания услуг по передаче тепловой энергии на 2012 год**

**ОАО «Особые экономические зоны» (филиал ОАО «Особые экономические зоны»
в г. Санкт-Петербурге)**

наименование регулируемой организации

| Наименование утвержденных тарифов и (или) надбавок | Наименование регулирующего органа, принявшего решение об утверждении цен (тарифов) и надбавок к ним | Реквизиты решения об утверждении цен (тарифов) и надбавок к ним | | Величина установленного тарифа или надбавки | | | Срок действия тарифа или надбавки | Источник официального опубликования решения об утверждении цен (тарифов) и надбавок к ним |
|--|---|---|----------|---|--|---|-----------------------------------|--|
| | | дата | номер | исполнители коммунальных услуг, руб./м ³ (без НДС) | население, руб./м ³ (с НДС) | прочие потребители, руб./м ³ (без НДС) | | |
| <i>1</i> | <i>2</i> | <i>3</i> | <i>4</i> | <i>5</i> | <i>6</i> | <i>7</i> | <i>8</i> | <i>9</i> |
| Тарифы на холодную воду: | | | | | | | | |
| - питьевая | Комитет по тарифам Санкт-Петербурга | 29/11/2011 | 379-р | - | - | 47,69 | с 01.01.2012 по 30.06.2012 | Специальный выпуск журнала "Вестник Комитета по тарифам Санкт-Петербурга" №2 от 08.12.2011 |
| | | | | - | - | 47,69 | с 01.07.2012 по 31.08.2012 | |
| | | | | - | - | 47,69 | с 01.09.2012 по 31.12.2012 | |
| Надбавки к ценам (тарифам) на холодную воду для потребителей | | | | | | | | |
| Надбавки к тарифам регулируемых организаций на холодную воду | | | | | | | | |
| Тарифы на подключение создаваемых (реконструируемых) объектов недвижимости к системе холодного водоснабжения | | | | | | | | |

| 1 | 2 | 3 | 4 | 5 | 6 | 7 | 8 | 9 |
|--|---|---|---|---|---|---|---|---|
| Тарифы на подключение создаваемых (реконструируемых) объектов недвижимости к системе холодного водоснабжения | | | | | | | | |
| Тарифы регулируемых организаций на подключение к системе холодного водоснабжения | | | | | | | | |

http://gov.spb.ru/gov/admin/otrasl/energ_kom/inform

«ПЕТЕРБУРГТЕПЛОЭНЕРГО», ООО

Форма СТ-ТС.12

Информация о ценах (тарифах) на регулируемые товары и услуги и надбавках к этим ценам (тарифам) в сфере теплоснабжения и сфере оказания услуг по передаче тепловой энергии на 2012 год

ООО «ПЕТЕРБУРГТЕПЛОЭНЕРГО»

наименование регулируемой организации

| Наименование утвержденных тарифов и (или) надбавок | Наименование регулирующего органа, принявшего решение об утверждении цен (тарифов) и надбавок к ним | Реквизиты решения об утверждении цен (тарифов) и надбавок к ним | | Величина установленного тарифа или надбавки | | Величина установленного тарифа или надбавки, руб./Гкал/час в месяц (без НДС) | Величина установленной платы, руб./Гкал/час (без НДС) | Срок действия тарифа или надбавки | Источник официального опубликования решения об утверждении цен (тарифов) и надбавок к ним | |
|---|---|---|------------|---|---|--|---|-----------------------------------|---|---|
| | | дата | номер | население, руб./Гкал (с НДС) | прочие потребители, руб./Гкал (без НДС) | | | | | |
| 1 | 2 | 3 | 4 | 5 | 6 | 7 | 8 | 9 | 10 | |
| Тарифы на тепловую энергию (мощность): | | | | | | | | | | |
| - горячая вода | потребители, оплачивающие производство и передачу тепловой энергии | Комитет по тарифам Санкт-Петербурга | 20/12/2011 | 525-р | 1462,24 | 1239,19 | - | - | с 01.01.2012 по 30.06.2012 | «Вестник Комитета по тарифам Санкт-Петербурга», специальный выпуск № 3, от 20.12.2011 |
| | | | | | 1544,49 | 1308,89 | - | - | с 01.07.2012 по 31.08.2012 | |
| | | | | | 1544,49 | 1308,89 | - | - | с 01.09.2012 по 31.12.2012 | |
| - отборный-отборный пар давлением от 7,0 до 13,0 кг/см ² | потребители, оплачивающие производство и передачу тепловой энергии | Комитет по тарифам Санкт-Петербурга | 20/12/2011 | 525-р | - | 1258,39 | - | - | с 01.01.2012 по 30.06.2012 | «Вестник Комитета по тарифам Санкт-Петербурга», спец. выпуск №3 от 20.12.2011. |
| | | | | | - | 1329,29 | - | - | с 01.07.2012 по 31.08.2012 | |
| | | | | | - | 1329,29 | - | - | с 01.09.2012 по 31.12.2012 | |
| Тариф на услуги по передаче тепловой энергии | Комитет по тарифам Санкт-Петербурга | 20/12/2011 | 525-р | - | - | 31107,39 | - | с 01.01.2012 по 30.06.2012 | «Вестник Комитета по тарифам Санкт-Петербурга», спец. выпуск №3 от 20.12.2011. | |
| | | | | - | - | 33437,69 | - | с 01.07.2012 по 31.08.2012 | | |
| | | | | - | - | 33437,69 | - | с 01.09.2012 по 31.12.2012 | | |

| | | | | | | | | | |
|---|-------------------------------------|------------|-------|---|---|---|-----------|----------------------------|---|
| Надбавки к ценам (тарифам) на тепловую энергию для потребителей | | | | | | | | | |
| Надбавки к тарифам регулируемых организаций на тепловую энергию | | | | | | | | | |
| Надбавки к тарифам регулируемых организаций на передачу тепловой энергию | | | | | | | | | |
| Тарифы на подключение создаваемых (реконструируемых) объектов недвижимости к системе теплоснабжения | | | | | | | | | |
| - подключаемая тепловая нагрузка до 3 Гкал/ч (включительно) | Комитет по тарифам Санкт-Петербурга | 16/12/2011 | 450-р | - | - | - | 5174656,6 | с 01.01.2012 по 31.12.2014 | "Вестник Комитета по тарифам Санкт-Петербурга", специальный выпуск № 3, от 20.12.2011 |
| - подключаемая тепловая нагрузка свыше 3 Гкал/ч до 10 Гкал/ч (включительно) | | | | - | - | - | 5158203 | | |
| - подключаемая тепловая нагрузка свыше 10 Гкал/ч до 20 Гкал/ч (включительно) | | | | - | - | - | 5149976,2 | | |
| - подключаемая тепловая нагрузка свыше 20 Гкал/ч | | | | - | - | - | 5141749,4 | | |

Информация, подлежащая свободному доступу в соответствии с Постановлением Правительства РФ от 30.12.2009 № 1140 размещена на официальном сайте www.ptenergo.ru

«ПЕТЕРБУРГТЕПЛОЭНЕРГО», ООО

Форма СТ-ТС.18

**Информация о наличии (отсутствии) технической возможности доступа
к регулируемым товарам и услугам, регистрации и ходе реализации заявок
на подключение к системе теплоснабжения**

ООО «ПЕТЕРБУРГТЕПЛОЭНЕРГО»*наименование регулируемой организации**за 4 квартал 2011 года**нарастающим итогом*

| Система теплоснабжения | Количество поданных и зарегистрированных заявок на подключение к системе теплоснабжения | Количество исполненных заявок на подключение к системе теплоснабжения | Количество заявок на подключение к системе теплоснабжения, по которым принято решение об отказе в подключении | Резерв мощности системы теплоснабжения |
|---|---|---|---|--|
| ООО «ПЕТЕРБУРГ-ТЕПЛОЭНЕРГО» по г. Санкт-Петербургу | 504 | - | 180 | 198,64 Гкал/час |

Информация, подлежащая свободному доступу в соответствии с Постановлением Правительства РФ от 30.12.2009 № 1140 размещена на официальном сайте www.ptenergo.ru

«Петербургская торгово-промышленная компания», ООО

Форма СТ-ТС.12

Информация о ценах (тарифах) на регулируемые товары и услуги и надбавках к этим ценам (тарифам) в сфере теплоснабжения и сфере оказания услуг по передаче тепловой энергии на 2012 год

ООО «Петербургская торгово-промышленная компания»

наименование регулируемой организации

| Наименование утвержденных тарифов и (или) надбавок | Наименование регулирующего органа, принявшего решение об утверждении цен (тарифов) и надбавок к ним | Реквизиты решения об утверждении цен (тарифов) и надбавок к ним | | Величина установленного тарифа или надбавки | | Срок действия тарифа или надбавки | Источник официального опубликования решения об утверждении цен (тарифов) и надбавок к ним |
|---|---|---|-------|---|---|-----------------------------------|---|
| | | дата | номер | население, руб./Гкал (с НДС) | прочие потребители, руб./Гкал (без НДС) | | |
| Тарифы на тепловую энергию (мощность) | | | | | | | |
| - горячая вода потребители, оплачивающие производство тепловой энергии (получающие тепловую энергию на коллекторах производителей) | Комитет по тарифам Санкт-Петербурга | 20/12/2011 | 524-р | 1421,96 | 1205,05 | с 01.01.2012 по 30.06.2012 | Журнал «Вестник Комитета по тарифам Санкт-Петербурга», спец. выпуск № 3 от 20.12.2011 |
| | | | | 1456,43 | 1234,26 | с 01.07.2012 по 31.08.2012 | |
| | | | | 1456,43 | 1234,26 | с 01.09.2012 по 31.12.2012 | |
| Тарифы на передачу тепловой энергии (мощности) | | | | | | | |
| Надбавки к ценам (тарифам) на тепловую энергию для потребителей | | | | | | | |
| Надбавки к тарифам регулируемых организаций на тепловую энергию | | | | | | | |
| Надбавки к тарифам регулируемых организаций на передачу тепловой энергию | | | | | | | |
| Тарифы на подключение создаваемых (реконструируемых) объектов недвижимости к системе теплоснабжения | | | | | | | |
| Тарифы регулируемых организаций на подключение к системе теплоснабжения | | | | | | | |

http://gov.spb.ru/gov/admin/otrasl/energ_kom/inform

«Петербургская торгово-промышленная компания», ООО

Форма СТ-ТС.18

**Информация о наличии (отсутствии) технической возможности доступа
к регулируемым товарам и услугам, регистрации и ходе реализации заявок
на подключение к системе теплоснабжения**

ООО «Петербургская торгово-промышленная компания»

наименование регулируемой организации

за 4 квартал 2011 года

нарастающим итогом

| Система теплоснабжения | Количество поданных и зарегистрированных заявок на подключение к системе теплоснабжения | Количество исполненных заявок на подключение к системе теплоснабжения | Количество заявок на подключение к системе теплоснабжения, по которым принято решение об отказе в подключении | Резерв мощности системы теплоснабжения |
|------------------------|---|---|---|--|
| Закрытая | 0 | 0 | 0 | 5,032 |
| Добавить | | | | |

http://gov.spb.ru/gov/admin/otrasl/energ_kom/inform

«Пулковская ТЭЦ», ООО

Форма СТ-ТС.12

**Информация о ценах (тарифах) на регулируемые товары
и услуги и надбавках к этим ценам (тарифам) в сфере теплоснабжения
и сфере оказания услуг по передаче тепловой энергии на 2012 год**

ООО «Пулковская ТЭЦ»

наименование регулируемой организации

| Наименование утвержденных тарифов и (или) надбавок | Наименование регулирующего органа, принявшего решение об утверждении цен (тарифов) и надбавок к ним | Реквизиты решения об утверждении цен (тарифов) и надбавок к ним | | Величина установленного тарифа или надбавки | | Срок действия тарифа или надбавки | Источник официального опубликования решения об утверждении цен (тарифов) и надбавок к ним |
|---|---|---|-------|---|---|-----------------------------------|---|
| | | дата | номер | население, руб./Гкал (с НДС) | прочие потребители, руб./Гкал (без НДС) | | |
| Тарифы на тепловую энергию (мощность) | | | | | | | |
| - горячая вода потребители, оплачивающие производство тепловой энергии (получающие тепловую энергию на коллекторах производителей) | Комитет по тарифам Санкт-Петербурга | 19/12/2011 | 476-р | 1576,99 | 1336,43 | с 01.01.2012 по 30.06.2012 | Журнал «Вестник Комитета по тарифам Санкт-Петербурга», спец. выпуск № 3 от 20.12.2011 |
| | | | | 1671,61 | 1416,62 | с 01.07.2012 по 31.08.2012 | |
| | | | | 1741,79 | 1476,09 | с 01.09.2012 по 31.12.2012 | |
| Тарифы на передачу тепловой энергии (мощности) | | | | | | | |
| Надбавки к ценам (тарифам) на тепловую энергию для потребителей | | | | | | | |
| Надбавки к тарифам регулируемых организаций на тепловую энергию | | | | | | | |
| Надбавки к тарифам регулируемых организаций на передачу тепловой энергию | | | | | | | |
| Тарифы на подключение создаваемых (реконструируемых) объектов недвижимости к системе теплоснабжения | | | | | | | |
| Тарифы регулируемых организаций на подключение к системе теплоснабжения | | | | | | | |

http://gov.spb.ru/gov/admin/otrasl/energ_kom/inform

«Пулковская ТЭЦ», ООО

Форма СТ-ТС.18

Информация о наличии (отсутствии) технической возможности доступа к регулируемым товарам и услугам, регистрации и ходе реализации заявок на подключение к системе теплоснабжения

ООО «Пулковская ТЭЦ»

*наименование регулируемой организации**за год 2011 года**нарастающим итогом*

| Система теплоснабжения | Количество поданных и зарегистрированных заявок на подключение к системе теплоснабжения | Количество исполненных заявок на подключение к системе теплоснабжения | Количество заявок на подключение к системе теплоснабжения, по которым принято решение об отказе в подключении | Резерв мощности системы теплоснабжения |
|------------------------|---|---|---|--|
| Закрытая | 2 | 0 | 0 | 197,74 |
| Добавить | | | | |

http://gov.spb.ru/gov/admin/otrasl/energ_kom/inform

«Фирма «РОСС», ООО

Форма СТ-ТС.12

**Информация о ценах (тарифах) на регулируемые товары
и услуги и надбавках к этим ценам (тарифам) в сфере теплоснабжения
и сфере оказания услуг по передаче тепловой энергии на 2012 год**

ООО «Фирма «РОСС»

наименование регулируемой организации

| Наименование утвержденных тарифов и (или) надбавок | Наименование регулирующего органа, принявшего решение об утверждении цен (тарифов) и надбавок к ним | Реквизиты решения об утверждении цен (тарифов) и надбавок к ним | | Величина установленного тарифа или надбавки | | Срок действия тарифа или надбавки | Источник официального опубликования решения об утверждении цен (тарифов) и надбавок к ним |
|---|---|---|-------|---|---|-----------------------------------|---|
| | | дата | номер | население, руб./Гкал (с НДС) | прочие потребители, руб./Гкал (без НДС) | | |
| Тарифы на тепловую энергию (мощность): | | | | | | | |
| - горячая вода потребители, оплачивающие производство и передачу тепловой энергии | Комитет по тарифам Санкт-Петербурга | 20/12 /2011 | 534-р | 1232,77 | 1044,72 | с 01.01.2012 по 30.06.2012 | «Вестник Комитета по тарифам Санкт-Петербурга», спец. выпуск №3 от 20.12.2011. |
| | | | | 1306,73 | 1107,4 | с 01.07.2012 по 31.08.2012 | |
| | | | | 1305,27 | 1106,16 | с 01.09.2012 по 31.12.2012 | |
| Тарифы на передачу тепловой энергии (мощности) | | | | | | | |
| Надбавки к ценам (тарифам) на тепловую энергию для потребителей | | | | | | | |
| Надбавки к тарифам регулируемых организаций на тепловую энергию | | | | | | | |
| Надбавки к тарифам регулируемых организаций на передачу тепловой энергию | | | | | | | |
| Тарифы на подключение создаваемых (реконструируемых) объектов недвижимости к системе теплоснабжения | | | | | | | |
| Тарифы регулируемых организаций на подключение к системе теплоснабжения | | | | | | | |

http://gov.spb.ru/gov/admin/otrasl/energ_kom/inform

«Фирма «РОСС», ООО

СТ-ВО.45

Информация о ценах (тарифах) на регулируемые товары и услуги и надбавках к этим ценам (тарифам) в сфере теплоснабжения и оказания услуг по передаче тепловой энергии на 2012 год

ООО «Фирма «РОСС»

наименование регулируемой организации

| Наименование утвержденных тарифов и (или) надбавок | Наименование регулирующего органа, принявшего решение об утверждении цен (тарифов) и надбавок к ним | Реквизиты решения об утверждении цен (тарифов) и надбавок к ним | | Величина установленного тарифа или надбавки | | | Срок действия тарифа или надбавки | Источник официального опубликования решения об утверждении цен (тарифов) и надбавок к ним |
|--|---|---|-------|---|--|---|-----------------------------------|---|
| | | дата | номер | исполнители коммунальных услуг, руб./м ³ (без НДС) | население, руб./м ³ (с НДС) | прочие потребители, руб./м ³ (без НДС) | | |
| 1 | 2 | 3 | 4 | 5 | 6 | 7 | 8 | 9 |
| Тарифы на водоотведение | Комитет по тарифам Санкт-Петербурга | 29/11/2011 | 377-р | 13,36 | 15,76 | 13,36 | с 01.01.2012 по 30.06.2012 | Журнал «Вестник Комитета по тарифам Санкт-Петербурга» спец. выпуск №2 от 08.12.2011 |
| | | | | 14,16 | 16,71 | 14,16 | с 01.07.2012 по 31.08.2012 | |
| | | | | 14,72 | 17,37 | 14,72 | с 01.09.2012 по 31.12.2012 | |
| Надбавки к ценам (тарифам) на водоотведение и (или) очистку сточных вод для потребителей | | | | | | | | |
| Надбавки к тарифам регулируемых организаций на водоотведение и (или) очистку сточных вод | | | | | | | | |
| Тарифы на подключение создаваемых (реконструируемых) объектов недвижимости к системе холодного водоснабжения | | | | | | | | |
| Тарифы регулируемых организаций на подключение к системе холодного водоснабжения | | | | | | | | |

НПК «Северная заря», ОАО

Форма СТ-ТС.12

**Информация о ценах (тарифах) на регулируемые товары и услуги
и надбавках к этим ценам (тарифам) в сфере теплоснабжения и сфере оказания услуг
по передаче тепловой энергии на 2012 год**

ОАО НПК «Северная заря»

наименование регулируемой организации

| Наименование утвержденных тарифов и (или) надбавок | Наименование регулирующего органа, принявшего решение об утверждении цен (тарифов) и надбавок к ним | Реквизиты решения об утверждении цен (тарифов) и надбавок к ним | | Величина установленного тарифа или надбавки | | Срок действия тарифа или надбавки | Источник официального опубликования решения об утверждении цен (тарифов) и надбавок к ним | | |
|--|---|---|------------|---|---|-----------------------------------|---|--|----------------------------|
| | | дата | номер | население, руб./Гкал (с НДС) | прочие потребители, руб./Гкал (без НДС) | | | | |
| 1 | 2 | 3 | 4 | 5 | 6 | 7 | 8 | | |
| Тарифы на тепловую энергию (мощность): | | | | | | | | | |
| - горячая вода | потребители, оплачивающие производство и передачу тепловой энергии | Комитет по тарифам Санкт-Петербурга | 16/12/2011 | 448-р | - | 1022,53 | с 01.01.2012 по 30.06.2012 | «Вестник Комитета по тарифам Санкт-Петербурга», спец. выпуск №3 от 20.12.2011. | |
| | потребители, оплачивающие производство тепловой энергии (получающие тепловую энергию на коллекторах производителей) | | | | - | 913,37 | | | |
| | потребители, оплачивающие производство и передачу тепловой энергии | | | | - | 1083,52 | | | |
| | потребители, оплачивающие производство тепловой энергии (получающие тепловую энергию на коллекторах производителей) | | | | - | 968,12 | | | с 01.07.2012 по 31.08.2012 |
| | потребители, оплачивающие производство и передачу тепловой энергии | | | | - | 1144,57 | | | с 01.09.2012 по 31.12.2012 |
| | потребители, оплачивающие производство тепловой энергии (получающие тепловую энергию на коллекторах производителей) | | | | - | 1019,4 | | | |

| 1 | | 2 | 3 | 4 | 5 | 6 | 7 | 8 |
|---|---|-------------------------------------|-------------|-------|---|---------|----------------------------|--|
| - отборный пар давлением от 7,0 до 13,0 кг/см ² | потребители, оплачивающие производство и передачу тепловой энергии | Комитет по тарифам Санкт-Петербурга | 16/12 /2011 | 448-р | - | 1022,53 | с 01.01.2012 по 30.06.2012 | «Вестник Комитета по тарифам Санкт-Петербурга», спец. выпуск №3 от 20.12.2011. |
| | потребители, оплачивающие производство тепловой энергии (получающие тепловую энергию на коллекторах производителей) | | | | - | 913,37 | | |
| | потребители, оплачивающие производство и передачу тепловой энергии | | | | - | 1083,52 | с 01.07.2012 по 31.08.2012 | |
| | потребители, оплачивающие производство тепловой энергии (получающие тепловую энергию на коллекторах производителей) | | | | - | 968,12 | | |
| | потребители, оплачивающие производство и передачу тепловой энергии | | | | - | 1144,57 | с 01.09.2012 по 31.12.2012 | |
| | потребители, оплачивающие производство тепловой энергии (получающие тепловую энергию на коллекторах производителей) | | | | - | 1019,4 | | |
| Тарифы на передачу тепловой энергии (мощности) | | | | | | | | |
| Надбавки к ценам (тарифам) на тепловую энергию для потребителей | | | | | | | | |
| Надбавки к тарифам регулируемых организаций на тепловую энергию | | | | | | | | |
| Надбавки к тарифам регулируемых организаций на передачу тепловой энергию | | | | | | | | |
| Тарифы на подключение создаваемых (реконструируемых) объектов недвижимости к системе теплоснабжения | | | | | | | | |
| Тарифы регулируемых организаций на подключение к системе теплоснабжения | | | | | | | | |

НПК «Северная заря», ОАО

Форма СТ-ТС.18

Информация о наличии (отсутствии) технической возможности доступа
к регулируемым товарам и услугам, регистрации и ходе реализации заявок
на подключение к системе теплоснабжения

ОАО НПК «Северная заря»

*наименование регулируемой организации**за год 2011 года**нарастающим итогом*

| Система теплоснабжения | Количество поданных и зарегистрированных заявок на подключение к системе теплоснабжения | Количество исполненных заявок на подключение к системе теплоснабжения | Количество заявок на подключение к системе теплоснабжения, по которым принято решение об отказе в подключении | Резерв мощности системы теплоснабжения |
|------------------------|---|---|---|--|
| Теплофикационная вода | 2 | 2 | нет | 87,3 |
| Пар | нет | нет | нет | 31,4 |

http://gov.spb.ru/gov/admin/otrasl/energ_kom/inform

| 1 | 2 | 3 | 4 | 5 | 6 | 7 | 8 | 9 |
|--|---|---|---|---|---|---|---|---|
| Тарифы регулируемых организаций на подключение к системе холодного водоснабжения | | | | | | | | |

В полном объеме информация размещена на официальном портале Администрации Санкт-Петербурга: http://gov.spb.ru/gov/admin/otrasl/energ_kom/inform

«Агентство «Шушары», ЗАО

СТ-ВС.40

Информация о наличии (отсутствии) технической возможности доступа к регулируемым товарам и услугам, регистрации и ходе реализации заявок на подключение к системе холодного водоснабжения

ЗАО «Агентство «Шушары»

наименование регулируемой организации

за 4 квартал 2011 года

нарастающим итогом

| Система водоснабжения | "Количество поданных и зарегистрированных заявок на подключение к системе холодного водоснабжения" | Количество исполненных заявок на подключение к системе холодного водоснабжения | Количество заявок на подключение к системе холодного водоснабжения, в отношении которых принято решение об отказе в подключении | "Резерв мощности системы холодного водоснабжения" |
|------------------------|--|--|---|---|
| Питьевое водоснабжение | 0 | 0 | 0 | * |

В полном объеме информация размещена на официальном портале Администрации Санкт-Петербурга: http://gov.spb.ru/gov/admin/otrasl/energ_kom/inform

* резерв мощности системы холодного водоснабжения обеспечивается ГУП «Водоканал Санкт-Петербурга» согласно заявкам потребителей

| 1 | 2 | 3 | 4 | 5 | 6 | 7 | 8 | 9 |
|--|---|---|---|---|---|---|---|---|
| Тарифы регулируемых организаций на подключение к системе холодного водоснабжения | | | | | | | | |

В полном объеме информация размещена на официальном портале Администрации Санкт-Петербурга: http://gov.spb.ru/gov/admin/otrasl/energ_kom/inform

«Агентство «Шушары», ЗАО

СТ-ВО.51

Информация о наличии (отсутствии) технической возможности доступа к регулируемым товарам и услугам, регистрации и ходе реализации заявок на подключение к системе холодного водоснабжения

ЗАО «Агентство «Шушары»

наименование регулируемой организации

за 4 квартал 2011 года

нарастающим итогом

| "Система водоотведения и (или) объект очистки сточных вод" | "Количество поданных и зарегистрированных заявок на подключение к системе водоотведения и объекту очистки сточных вод" | Количество исполненных заявок на подключение к системе водоотведения и объекту очистки сточных вод | Количество заявок на подключение к системе водоотведения и объекту очистки сточных вод, в отношении которых принято решение об отказе в подключении | "Резерв мощности системы водоотведения и (или) объекта очистки сточных вод" |
|--|--|--|---|---|
| Водоотведение | 0 | 0 | 0 | * |

В полном объеме информация размещена на официальном портале Администрации Санкт-Петербурга: http://gov.spb.ru/gov/admin/otrasl/energ_kom/inform

* резерв мощности системы водоотведения обеспечивается ГУП «Водоканал Санкт-Петербурга» согласно заявкам потребителей

«ТЭК СПб», ГУП

Форма СТ-ТС.12

Информация о ценах (тарифах) на регулируемые товары и услуги и надбавках к этим ценам (тарифам) в сфере теплоснабжения и сфере оказания услуг по передаче тепловой энергии на 2012 год

ГУП «ТЭК СПб»

наименование регулируемой организации

| Наименование утвержденных тарифов и (или) надбавок | Наименование регулирующего органа, принявшего решение об утверждении цен (тарифов) и надбавок к ним | Реквизиты решения об утверждении цен (тарифов) и надбавок к ним | | Величина установленного тарифа или надбавки | | Величина установленного тарифа или надбавки, руб./Гкал/час в месяц (без НДС) | Величина установленной платы, руб./Гкал/час (без НДС) | Срок действия тарифа или надбавки | Источник официального опубликования решения об утверждении цен (тарифов) и надбавок к ним | |
|---|---|---|------------|---|---|--|---|-----------------------------------|---|---|
| | | дата | номер | население, руб./Гкал (с НДС) | прочие потребители, руб./Гкал (без НДС) | | | | | |
| 1 | 2 | 3 | 4 | 5 | 6 | 7 | 8 | 9 | 10 | |
| Тарифы на тепловую энергию (мощность): | | | | | | | | | | |
| - горячая вода | потребители, оплачивающие производство и передачу тепловой энергии | Комитет по тарифам Санкт-Петербурга | 20/12/2011 | 525-р | 1424,66 | 1207,34 | - | - | с 01.01.2012 по 30.06.2012 | «Вестник Комитета по тарифам Санкт-Петербурга», специальный выпуск № 3, от 20.12.2011 |
| | | | | | 1534,50 | 1300,42 | - | - | с 01.07.2012 по 31.08.2012 | |
| | | | | | 1581,01 | 1339,84 | - | - | с 01.09.2012 по 31.12.2012 | |
| - отборный пар давлением от 1,2 до 2,5 кг/см ² | потребители, оплачивающие производство и передачу тепловой энергии | Комитет по тарифам Санкт-Петербурга | 20/12/2011 | 510-р | - | 1207,34 | - | - | с 01.01.2012 по 30.06.2012 | «Вестник Комитета по тарифам Санкт-Петербурга», спец. выпуск №3 от 20.12.2011. |
| | | | | | - | 1307,22 | - | - | с 01.07.2012 по 31.08.2012 | |
| | | | | | - | 1347,04 | - | - | с 01.09.2012 по 31.12.2012 | |
| - отборный пар давлением до 7,0 кг/см ² | потребители, оплачивающие производство и передачу тепловой энергии | Комитет по тарифам Санкт-Петербурга | 20/12/2011 | 510-р | - | 1207,34 | - | - | с 01.01.2012 по 30.06.2012 | «Вестник Комитета по тарифам Санкт-Петербурга», спец. выпуск №3 от 20.12.2011. |
| | | | | | - | 1314,02 | - | - | с 01.07.2012 по 31.08.2012 | |
| | | | | | - | 1354,24 | - | - | с 01.09.2012 по 31.12.2012 | |

| | | | | | | | | | | |
|---|--|-------------------------------------|------------|-------|---|---------|------------|----------------------------|---|--|
| - острый и редуцированный пар | потребители, оплачивающие производство и передачу тепловой энергии | Комитет по тарифам Санкт-Петербурга | 20/12/2011 | 510-р | - | 1239,34 | - | - | с 01.01.2012 по 30.06.2012 | «Вестник Комитета по тарифам Санкт-Петербурга», спец. выпуск №3 от 20.12.2011. |
| | | | | | - | 1334,42 | - | - | с 01.07.2012 по 31.08.2012 | |
| | | | | | - | 1375,84 | - | - | с 01.09.2012 по 31.12.2012 | |
| Тариф на услуги по передаче тепловой энергии | Комитет по тарифам Санкт-Петербурга | | | 510-р | - | - | 53027,52 | - | с 01.01.2012 по 30.06.2012 | «Вестник Комитета по тарифам Санкт-Петербурга», спец. выпуск №3 от 20.12.2011. |
| | | | | | - | - | 56086,33 | - | с 01.07.2012 по 31.08.2012 | |
| | | | | | - | - | 58284,08 | - | с 01.09.2012 по 31.12.2012 | |
| Надбавки к ценам (тарифам) на тепловую энергию для потребителей | | | | | | | | | | |
| Надбавки к тарифам регулируемых организаций на тепловую энергию | | | | | | | | | | |
| Надбавки к тарифам регулируемых организаций на передачу тепловой энергию | | | | | | | | | | |
| Тарифы на подключение создаваемых (реконструируемых) объектов недвижимости к системе теплоснабжения | | | | | | | | | | |
| - подключаемая тепловая нагрузка до 3 Гкал/ч (включительно) | Комитет по тарифам Санкт-Петербурга | 16/12/2011 | 450-р | - | - | - | 6290000,00 | с 01.01.2012 по 31.12.2014 | "Вестник Комитета по тарифам Санкт-Петербурга", специальный выпуск № 3, от 20.12.2011 | |
| - подключаемая тепловая нагрузка свыше 3 Гкал/ч до 10 Гкал/ч (включительно) | | | | - | - | - | 6270000,00 | | | |
| - подключаемая тепловая нагрузка свыше 10 Гкал/ч до 20 Гкал/ч (включительно) | | | | - | - | - | 6260000,00 | | | |
| - подключаемая тепловая нагрузка свыше 20 Гкал/ч | | | | - | - | - | 6250000,00 | | | |

«ТЭК СПб», ГУП

Форма СТ-ТС.18

**Информация о наличии (отсутствии) технической возможности доступа
к регулируемым товарам и услугам, регистрации и ходе реализации заявок на подключение
к системе холодного водоснабжения**

ГУП «ТЭК СПб»

наименование регулируемой организации

за год 2011 года

нарастающим итогом

| Система теплоснабжения | "Количество поданных и зарегистрированных заявок на подключение к системе теплоснабжения" | Количество исполненных заявок на подключение к системе теплоснабжения | Количество заявок на подключение к системе теплоснабжения, по которым принято решение об отказе в подключении | "Резерв мощности системы теплоснабжения" |
|--|---|---|---|--|
| ГУП "ТЭК СПб" (по г.Санкт-Петербургу) | 427 | 396 | 31 | 23,4 Гкал/час |
| ГУП "ТЭК СПб" (участие в простом товариществе созданным ГУП "ТЭК СПб" и СПбГУП "Пушкинский ТЭК" по г.Санкт-Петербургу) | 104 | 86 | 18 | 72,4 Гкал/ч |

http://gov.spb.ru/gov/admin/otrasl/energ_kom/inform

«Энергокомпания Теплопоставка», ООО

Форма СТ-ТС.12

**Информация о ценах (тарифах) на регулируемые товары и услуги
и надбавках к этим ценам (тарифам) в сфере теплоснабжения и сфере оказания услуг
по передаче тепловой энергии на 2012 год**

ООО «Энергокомпания Теплопоставка»

наименование регулируемой организации

| Наименование утвержденных тарифов и (или) надбавок | Наименование регулирующего органа, принявшего решение об утверждении цен (тарифов) и надбавок к ним | Реквизиты решения об утверждении цен (тарифов) и надбавок к ним | | Величина установленного тарифа или надбавки | | Величина установленного тарифа или надбавки, тыс. руб./Гкал/час в месяц (без НДС) | Срок действия тарифа или надбавки | Источник официального опубликования решения об утверждении цен (тарифов) и надбавок к ним |
|---|---|---|-------|---|---|---|-----------------------------------|---|
| | | дата | номер | население, руб./Гкал (с НДС) | прочие потребители, руб./Гкал (без НДС) | | | |
| 1 | 2 | 3 | 4 | 5 | 6 | 7 | 8 | 9 |
| Тарифы на тепловую энергию (мощность): | | | | | | | | |
| - горячая вода потребители, оплачивающие производство и передачу тепловой энергии | Комитет по тарифам Санкт-Петербурга | 20/12/2011 | 517-р | - | 514,89 | 120,032 | с 01.01.2012 по 30.06.2012 | Журнал «Вестник Комитета по тарифам Санкт-Петербурга», спец. выпуск №3 от 20.12.2011. |
| | | | | - | 545,80 | 127,234 | с 01.07.2012 по 31.08.2012 | |
| | | | | - | 613,51 | 161,293 | с 01.09.2012 по 31.12.2012 | |
| - отборный пар давлением от 1,2 до 2,5 кг/см ² потребители, оплачивающие производство и передачу тепловой энергии | Комитет по тарифам Санкт-Петербурга | 2012/2011 | 517-р | - | 527,69 | 120,032 | с 01.01.2012 по 30.06.2012 | Журнал «Вестник Комитета по тарифам Санкт-Петербурга», спец. выпуск №3 от 20.12.2011. |
| | | | | - | 559,40 | 127,234 | с 01.07.2012 по 31.08.2012 | |
| | | | | - | 627,91 | 161,293 | с 01.09.2012 по 31.12.2012 | |
| Тарифы на передачу тепловой энергии (мощности) | | | | | | | | |
| Надбавки к ценам (тарифам) на тепловую энергию для потребителей | | | | | | | | |
| Надбавки к тарифам регулируемых организаций на тепловую энергию | | | | | | | | |
| Надбавки к тарифам регулируемых организаций на передачу тепловой энергию | | | | | | | | |

| 1 | 2 | 3 | 4 | 5 | 6 | 7 | 8 | 9 |
|---|---|---|---|---|---|---|---|---|
| Тарифы на подключение создаваемых (реконструируемых) объектов недвижимости к системе теплоснабжения | | | | | | | | |
| Тарифы регулируемых организаций на подключение к системе теплоснабжения | | | | | | | | |

http://gov.spb.ru/gov/admin/otrasl/energ_kom/inform

«Энергокомпания Теплопоставка», ООО

Форма СТ-ТС.18

Информация о наличии (отсутствии) технической возможности доступа к регулируемым товарам и услугам, регистрации и ходе реализации заявок на подключение к системе холодного водоснабжения

ООО «Энергокомпания Теплопоставка»

наименование регулируемой организации

за 4 квартал 2011 года

нарастающим итогом

| Система теплоснабжения | "Количество поданных и зарегистрированных заявок на подключение к системе теплоснабжения" | Количество исполненных заявок на подключение к системе теплоснабжения | Количество заявок на подключение к системе теплоснабжения, по которым принято решение об отказе в подключении | "Резерв мощности системы теплоснабжения" |
|------------------------|---|---|---|--|
| Закрывага | 3 | 0 | 0 | 12,50 |

http://gov.spb.ru/gov/admin/otrasl/energ_kom/inform

«ТГК-1» филиал «Невский» (г. Санкт-Петербург), ОАО

Форма СТ-ТС.18

Информация о наличии (отсутствии) технической возможности доступа
к регулируемым товарам и услугам, регистрации и ходе реализации заявок на подключение
к системе холодного водоснабжения

ОАО «ТГК-1» филиал «Невский» (г. Санкт-Петербург)

*наименование регулируемой организации**за 4 квартал 2011 года**нарастающим итогом*

| Система теплоснабжения | "Количество поданных и зарегистрированных заявок на подключение к системе теплоснабжения" | Количество исполненных заявок на подключение к системе теплоснабжения | Количество заявок на подключение к системе теплоснабжения, по которым принято решение об отказе в подключении | "Резерв мощности системы теплоснабжения" |
|------------------------|---|---|---|--|
| ЦТЭЦ | | | | 0 |
| Правобережная ТЭЦ-5 | | | | 0 |
| Василеостровская ТЭЦ-7 | | | | 170 |
| Первомайская ТЭЦ-14 | | | | 361 |
| Автовская ТЭЦ-15 | | | | 0 |
| Выборгская ТЭЦ-17 | | | | 192 |
| Южная ТЭЦ-22 | | | | 180 |
| Итого | | | | 903 |

Информация размещена на официальном сайте ОАО "ТГК-1": www.tgc1.ru в разделе "Клиентам"

“Водоканал Санкт-Петербурга”, ГУП

СТ-ВС.40

Информация о наличии (отсутствии) технической возможности доступа к регулируемым товарам и услугам, регистрации и ходе реализации заявок на подключение к системе холодного водоснабжения

ГУП «Водоканал Санкт-Петербурга»

наименование регулируемой организации

за 4 квартал 2011 года

нарастающим итогом

| Система водоснабжения | "Количество поданных и зарегистрированных заявок на подключение к системе холодного водоснабжения" | Количество исполненных заявок на подключение к системе холодного водоснабжения | Количество заявок на подключение к системе холодного водоснабжения, в отношении которых принято решение об отказе в подключении | "Резерв мощности системы холодного водоснабжения" |
|--|--|--|---|---|
| "Главная водопроводная станция; Северная водопроводная станция; Южная водопроводная станция; Подземные источники курортного района, Волковская водопроводная станция ВОС г. Кронштадт, ВС на Гантуловской горе, УВС г. Ломоносов)" | 3433 | 2462 | 378 | Производительность головных сооружений определена постановлением Правительства Санкт-Петербурга от 21.10.2008 N 1270 "О Программе комплексного развития систем коммунальной инфраструктуры Санкт-Петербурга по разделам электро-, тепло-, водоснабжения, водоотведения и очистки сточных вод до 2015 года". Резерв пропускной способности сетей определяется в ходе рассмотрения возможности подключения конкретных объектов на основании заявок на подключение |

“Водоканал Санкт-Петербурга”, ГУП

СТ-ВО.51

**Информация о наличии (отсутствии) технической возможности доступа
к регулируемым товарам и услугам, регистрации и ходе реализации заявок на подключение
к системе холодного водоснабжения**

ГУП «Водоканал Санкт-Петербурга»

наименование регулируемой организации

за 4 квартал 2011 года

нарастающим итогом

| "Система водоотведения и (или) объект очистки сточных вод " | "Количество поданных и зарегистрированных заявок на подключение к системе водоотведения и объекту очистки сточных вод" | Количество исполненных заявок на подключение к системе водоотведения и объекту очистки сточных вод | Количество заявок на подключение к системе водоотведения и объекту очистки сточных вод, в отношении которых принято решение об отказе в подключении | "Резерв мощности системы водоотведения и (или) объекта очистки сточных вод" |
|---|--|--|---|---|
| "Северная станция аэрации; Центральная станция аэрации; Юго-западные очистные сооружения; Группа канализационных очистных сооружений Курортного района, Группа канализационных очистных сооружений Юго-западной части города) " | 3543 | 2357 | 791 | Производительность головных сооружений определена постановлением Правительства Санкт-Петербурга от 21.10.2008 N 1270 "О Программе комплексного развития систем коммунальной инфраструктуры Санкт-Петербурга по разделам электро-, тепло-, водоснабжения, водоотведения и очистки сточных вод до 2015 года". Резерв пропускной способности сетей определяется в ходе рассмотрения возможности подключения конкретных объектов на основании заявок на подключение |

http://www.vodokanal.spb.ru/content/abonent/tarify_na_podklyuchenie/

«Водтрансприбор», ОАО

Форма СТ-ТС.12

Информация о ценах (тарифах) на регулируемые товары и услуги и надбавках к этим ценам (тарифам) в сфере теплоснабжения и сфере оказания услуг по передаче тепловой энергии на 2012 год

ОАО «Водтрансприбор»

наименование регулируемой организации

| Наименование утвержденных тарифов и (или) надбавок | Наименование регулирующего органа, принявшего решение об утверждении цен (тарифов) и надбавок к ним | Реквизиты решения об утверждении цен (тарифов) и надбавок к ним | | Величина установленного тарифа или надбавки | | Срок действия тарифа или надбавки | Источник официального опубликования решения об утверждении цен (тарифов) и надбавок к ним | |
|---|---|---|-------------|---|---|-----------------------------------|---|---|
| | | дата | номер | население, руб./Гкал (с НДС) | прочие потребители, руб./Гкал (без НДС) | | | |
| 1 | 2 | 3 | 4 | 5 | 6 | 7 | 8 | |
| Тарифы на тепловую энергию (мощность): | | | | | | | | |
| - горячая вода | потребители, оплачивающие производство и передачу тепловой энергии | Комитет по тарифам Санкт-Петербурга | 20/12 /2011 | 507-р | - | 1224,50 | с 01.01.2012 по 30.06.2012 | Журнал «Вестник Комитета по тарифам Санкт-Петербурга», спец. выпуск №3 от 20.12.2011. |
| | | | | | - | 1297,97 | с 01.07.2012 по 31.08.2012 | |
| | | | | | - | 1527,22 | с 01.09.2012 по 31.12.2012 | |
| Тарифы на передачу тепловой энергии (мощности) | | | | | | | | |
| Надбавки к ценам (тарифам) на тепловую энергию для потребителей | | | | | | | | |
| Надбавки к тарифам регулируемых организаций на тепловую энергию | | | | | | | | |
| Надбавки к тарифам регулируемых организаций на передачу тепловой энергию | | | | | | | | |
| Тарифы на подключение создаваемых (реконструируемых) объектов недвижимости к системе теплоснабжения | | | | | | | | |
| Тарифы регулируемых организаций на подключение к системе теплоснабжения | | | | | | | | |

«Водтрансприбор», ОАО

Форма СТ-ТС.18

Информация о наличии (отсутствии) технической возможности доступа к регулируемым товарам и услугам, регистрации и ходе реализации заявок на подключение к системе теплоснабжения

ОАО «Водтрансприбор»*наименование регулируемой организации**за 4 квартала 2011 год**нарастающим итогом*

| Система теплоснабжения | "Количество поданных и зарегистрированных заявок на подключение к системе теплоснабжения" | Количество исполненных заявок на подключение к системе теплоснабжения | Количество заявок на подключение к системе теплоснабжения, по которым принято решение об отказе в подключении | "Резерв мощности системы теплоснабжения" |
|------------------------|---|---|---|--|
| 2-х трубная, закрытая | 0 | 0 | 0 | 0,00 |
| Добавить | | | | |

http://gov.spb.ru/gov/admin/otrasl/energ_kom/inform